



Kirchheim.

Mitteilungen aus den Gemeindeteilen Kirchheim, Heimstetten, Hausen.
Informationen der Gemeindeverwaltung Kirchheim.



15.5. – 6.10.
2024

Zusammen.Wachsen.
Bayerische Landesgartenschau
Kirchheim 2024



*ZUSAMMEN. WACHSEN.

schafft Verbindungen
zwischen allem, was uns wichtig ist.



Den Wiesen-Park im südlichen Teil des künftigen Ortsparks symbolisiert eine junge Frau mit Pusteblume.
Motiv und Design: Kommunikationsagentur CUBE

Die Landesgartenschau in Sicht!

Vom 15. Mai bis 6. Oktober 2024 wird die Gemeinde 145 Tage lang Gastgeberin für Besucherinnen und Besucher aus Bayern, Deutschland und den europäischen Nachbarländern sein! Um einen Ortspark zu schaffen, der den Kirchheimerinnen und Kirchheimern über Jahrzehnte erhalten bleibt und um die Landesgartenschau unvergesslich zu machen, wurde 2019 die Kirchheim 2024 GmbH gegründet. Seitdem hat die Gesellschaft viel Arbeit in die

vorbereitenden Maßnahmen für den über zehn Hektar großen Ortspark investiert. Aktuell laufen die vorbereitenden Maßnahmen auf dem künftigen Landesgartenschau-Gelände. Und seit dem Jahreswechsel 2020/2021 zeigt die Landesgartenschau Kirchheim 2024 Gesicht: Das Logo und Plakatismotive sind Teil der neu entwickelten CI (Corporate Identity), die gut drei Jahre vor Eröffnung ein erstes Stimmungsbild vermittelt.

SCHUTZIMPFUNG GEGEN COVID-19 VOR ORT

Angebot zur Impfung durch ein mobiles Impf-Team für über 80-Jährige mit mo- biler Einschränkung

Die Gemeinde Kirchheim strebt in Zusammenarbeit mit dem Landratsamt München für Kirchheimer Seniorinnen und Senioren mit einer erheblichen mobilen Einschränkung einen Impftag an, der durch ein mobiles Impf-Team vor Ort durchgeführt wird. Dieses Angebot richtet sich aufgrund der begrenzten Plätze zunächst in der Priorität an alle Personen über 80 Jahre mit einer erheblichen mobilen Einschränkung, denen es – auch mit Unterstützung – nicht möglich ist, einen Termin im Impfzentrum Haar wahrzunehmen. Zur Ermittlung des Bedarfs werden alle über 80-jährigen Personen in den nächsten Tagen durch die Gemeinde Kirchheim gesondert angeschrieben und über das Anmeldeverfahren informiert.

Je nach Impfstoffverfügbarkeit ist der Impftag Mitte März geplant und soll im Bürgerhaus durchgeführt werden.

1. Schritt: Registrieren Sie sich bitte schon jetzt beim Impfzentrum, damit Ihre Daten bereits erfasst sind. Dies kann online oder auch telefonisch erfolgen. Die Kapazitäten der Telefonanmeldungen wurden in allen Impfzentren deutlich erhöht, so dass Sie keine langen Wartezeiten mehr haben. Bleiben Sie bitte einfach in der Leitung! Ihr zuständiges Impfzentrum Haar erreichen Sie täglich zwischen 8.00 Uhr und 18.00 Uhr unter folgender Telefonnummer: 089 24 88 066 60.

Eine Registrierung online können Sie unter <https://impfzentren.bayern> vornehmen. Sie benötigen hierfür eine eigene E-Mail-Adresse und eine Mobiltelefonnummer.

2. Schritt: Wenn Sie zur oben genannten Personengruppe gehören und selbständig – auch mit Unterstützung - keinen Termin im Impfzentrum Haar wahrnehmen können, melden Sie sich bitte bis spätestens **04.03.2021** bei uns im Rathaus. Mo-Fr von 8.00 Uhr bis 12.00 Uhr wie folgt: **Telefon: 089 90 90 9 – 5200** oder per **E-Mail: Impfen@kirchheim-heimstetten.de**.

Melden Sie sich gerne unter demselben Kontakt bei uns, wenn Sie pflegebedürftig sind und auch einen Termin bei uns im Bürgerhaus nicht wahrnehmen können. Wir arbeiten dann auch für Sie an einer zeitnahen Lösung und merken Sie bereits vor.

ERSCHEINUNGSTERMIN DER KIRCHHEIMER MITTEILUNGEN

Die **Ausgabe 5** erscheint am Donnerstag, **11. März**. Der Anzeigen- und Redaktionschluss ist für:

Gewerbliche Anzeigen:

Donnerstag, 4. März, 16.00 Uhr an anzeigen@kirchheim-heimstetten.de

Private Kleinanzeigen:

Donnerstag, 4. März, 16.00 Uhr an anzeigen@kirchheim-heimstetten.de

Redaktionelle Beiträge:

Freitag, 5. März, 10.00 Uhr an kimi@kirchheim-heimstetten.de

Keine Kirchheimer Mitteilungen erhalten?

Bitte melden Sie sich hierfür bei unserer Zusteller-Firma „ABA FIX“, Tel. 089 94382945.

Datenschutz und Bildrechte

Vereine, Organisationen und Institutionen, die Artikel mit Fotos von Personen in den Kirchheimer Mitteilungen veröffentlichen möchten, müssen sicherstellen, dass eine entsprechende Einwilligung der abgebildeten Person(en) und bei Minderjährigen die Einwilligung der Sorgeberechtigten zur Veröffentlichung in Textform vorliegt. Die Einwilligung muss für Print, Online und Social Media gelten.

INFORMATIONEN ZU CORONA

Angesichts der Pandemie müssen wir alle besonnen und solidarisch handeln und uns konsequent an die Vorgaben und Empfehlungen halten, die uns von den maßgeblichen Gesundheitseinrichtungen und den staatlichen Stellen gemacht werden.

Die Entwicklung ist sehr dynamisch. Bitte informieren Sie sich über die aktuell geltenden Regelungen im Einzelnen unter anderem unter: www.bayern.de/service/coronavirus-in-bayern-informationen-auf-einen-blick/

Mit der Corona-Warn-App können alle mithelfen, Infektionsketten schnell zu durchbrechen. Sie macht das Smartphone zum Warnsystem. Die App informiert uns, wenn wir Kontakt mit nachweislich Infizierten hatten. Sie schützt uns und unsere Mitmenschen sowie unsere Privatsphäre. Denn die App kennt weder unseren Namen noch unseren Standort.

INFOS ZUM IMPFZENTRUM

Zuständig für die Gemeinde Kirchheim sowie für Aschheim, Feldkirchen, Grasbrunn, Haar, Hohenbrunn, Neubiberg, Ottobrunn, Putzbrunn, Unterföhring ist das Impfzentrum in Haar: **Impfzentrum Haar**, Wasserburger Straße 43-45 85540 Haar - Tel.: 089/24 88 06 660

Links zum Thema Impfung gegen COVID-19:
Bayerisches Staatsministerium für Gesundheit und Pflege: www.stmgp.bayern.de/coronavirus/impfung
Landratsamt München: www.landkreis-muenchen.de/coronavirus

ÖFFNUNGSZEITEN RATHAUS

Damit wir unseren Bürgern die grundlegenden Dienstleistungen der Verwaltung - trotz der aktuellen Corona-Lage - kontinuierlich anbieten können, haben wir für den sonst üblichen Parteiverkehr mit festen Öffnungszeiten **bis einschließlich 7. März 2021 geschlossen**.

Andernfalls laufen wir Gefahr, bei einer Infektion in den Reihen unserer Mitarbeiter und einer darauffolgenden Quarantäne eine komplette Schließung des Rathauses veranlassen zu müssen. Dann könnten auch dringende Angelegenheiten nicht mehr für Sie bearbeitet werden. Natürlich stehen wir Ihnen auch weiterhin per Telefon (089/ 90909-0) zur Verfügung. Zudem finden Sie alle Ansprechpartner und Mailadressen auf unserer Website: www.kirchheim-heimstetten.de

ÖFFNUNGSZEITEN WERTSTOFFHOF

Der Wertstoffhof hat geöffnet:

Dienstag	10.00 - 12.00 Uhr
Mittwoch und Freitag	16.00 - 19.00 Uhr
Samstag	10.00 - 14.00 Uhr

Aufgrund der momentanen Situation ist es notwendig bei Anlieferung am Wertstoffhof den Personalausweis oder ein Dokument mitzuführen, dass eine Berechtigung zur Ablieferung belegt. Wir bitten darum, dem Personal am Wertstoffhof die Papiere vorzulegen, da ansonsten der Betriebsablauf gestört wird und es zu längeren Wartezeiten kommt. Eine Anlieferung ohne Nachweis ist gegenwärtig leider nicht möglich. Dies ist derzeit notwendig um so viele Kontakte wie möglich zu vermeiden und dient der Sicherheit aller Bürgerinnen und Bürger.

Bitte verwenden Sie zur Entsorgung von Papier und zerkleinerter Pappe sowie Glas die Wertstoffsammelinseln um die Mengen für den Wertstoffhof so gering wie möglich zu halten. Es finden Blockabfertigungen statt. Daher muss derzeit die Trödelhalle geschlossen bleiben.

GEMEINDEBÜCHEREI: CLICK & COLLECT

Bis mindestens 07.03.2021 muss unsere Bücherei weiter geschlossen bleiben. Mit Inkrafttreten der Änderungsverordnung zur 11. BaylFSMV ab dem 21. Januar 2021 dürfen aber auch die bayrischen Büchereien Click & Collect anbieten.

Das bedeutet für Sie: Sie gehen unter www.buecherei-kirchheim.de in Ihr Leserkonto und reservieren die gewünschten Medien (maximal 10 Stück können reserviert werden). Wir bearbeiten Ihre Wünsche und schicken Ihnen eine Mail mit einem Zeitfenster, zu dem Sie die Medien bei uns an der Büchereitür abholen können. Bitte FFP2-Maske nicht vergessen. Falls Sie uns lieber anrufen möchten, können Sie das unter Tel. 903 70 05 (Anrufbeantworter) gerne tun. Sollten Sie Medien zurückgeben wollen, bitte legen Sie sie kontaktlos in unser Rückgabesystem. Gerne können Sie die Medien auch behalten, bis wir wieder öffnen dürfen. Wir verlängern alle Medien pauschal und es fallen keine Gebühren an.

Recherchieren können Sie rund um die Uhr unter www.buecherei-kirchheim.de. Wenn Sie aus gesundheitlichen Gründen nicht vorbeikommen können, bitte zögern Sie nicht, uns das wissen zu lassen. Wir liefern Ihnen dann gerne weiter kontaktlos an Ihre Haustüre. Sollten Sie noch keinen Ausweis haben, bitte senden Sie uns eine Mail mit Ihren persönlichen Daten, wir erstellen einen Ausweis und teilen Ihnen die Lesernummer per Mail mit.

Sie können dann sofort Bücher in der Gemeindebücherei ausleihen. Und natürlich steht für alle unsere Leserinnen und Leser, 24 Stunden täglich und 7 Tage die Woche unser online Portal LEO-SUED zum Download von e-Medien zur Verfügung. Wir freuen uns auf Ihre Reservierungen und auf ein Wiedersehen.

Die Damen der Bücherei

LEERUNG DER BIOTONNE

Aufgrund der dringend erforderlichen Teildachsanierung in der Biovergärungsanlage Kirchstockach, können die Entsorgungsunternehmen nur eingeschränkt den Biomüll anliefern. Dies hat eine zeitliche Verschiebung der Leerungstour im Gemeindegebiet zufolge. Daher wird bis voraussichtlich **5. März** an den entsprechenden Leerungstagen die Biotonnen nicht in der Früh, sondern zeitlich später entleert.

SPERRMÜLLABHOLUNG

Am **Mittwoch, 10. März** gibt es wieder die Möglichkeit, Sperrmüll vor Ihrer Haustüre abholen zu lassen. Der Sperrmüll wird nur mitgenommen, wenn zuvor eine Sperrmüllabholungskarte im Umweltamt oder an der Kasse im Rathaus erworben wurde. Die Kosten belaufen sich auf 35,00 € für 2 m³.

Bitte beachten: Aufgrund der aktuellen Corona-Situation, muss für den Kauf einer Sperrmüllkarte vorab ein Termin vereinbart werden. Wenden Sie sich hierzu an **Frau Drolle Tel. 089 90909-3408**

Die Anmeldefrist endet am 8. März 2021, 12 Uhr

Spätere Anmeldungen können aus organisatorischen Gründen nicht berücksichtigt werden. Ganzjährig besteht die Möglichkeit den Sperrmüll am gemeindlichen Wertstoffhof abzugeben. Öffnungszeiten sind dem Abfallkalender oder auf der gemeindlichen Homepage zu entnehmen.

BÜRGERSPRECHSTUNDE ALS VIDEOKONFERENZ

Die nächste Bürgersprechstunde mit Bürgermeister Maximilian Böttl findet am **Dienstag, 9. März, von 15 bis 16 Uhr** als Video-Sprechstunde statt.

Besprechen Sie gerne Ihre Anliegen und Fragen. Bitte melden Sie sich vorab telefonisch an, Sie bekommen dann einen Termin und Link zugewiesen: Telefon: 089/90909-9102. Ansprechpartnerin: Anita Fischer. Wie bisher können Sie auch individuelle telefonische Gesprächstermine vereinbaren.

NACHT- UND NOTDIENST



Donnerstag, 25. Februar

Sonnen-Apotheke, Sonnenstr. 2
85609 Aschheim ☎ 089 / 9033939

Freitag, 26. Februar

Mary's Apotheke Poing, Alte Gruber Str. 1
85586 Poing ☎ 08121 / 8880001

Samstag, 27. Februar

Rathaus-Apotheke, Münchner Straße 6
85464 Finsing ☎ 08121/71324

Sonntag, 28. Februar

Wolfgang-Amadeus-Apotheke, Freischützstr.
92-96, 81927 München ☎ 089 / 9574541

Montag, 1. März

Schloss-Apotheke, Erdinger Str. 7
85570 Markt Schwaben ☎ 08121 / 5677

Dienstag, 2. März

St. Ulrich-Apotheke, Münchener Str. 3
85652 Pliening ☎ 08121 / 81145

Mittwoch, 3. März

Feringa-Apotheke, Föhringer Allee 6
85774 Unterföhring ☎ 089 / 95001313

Donnerstag, 4. März

Brunnen-Apotheke, Am Brunnen 18
85551 Kirchheim ☎ 089 / 9037766

Freitag, 5. März

Falken-Apotheke, Münchener Str. 38
85737 Ismaning ☎ 089 / 96200412

Samstag, 6. März

St. Andreas-Apotheke, Heimstettner Str. 4 C
85551 Kirchheim ☎ 089 / 9035212

Sonntag, 7. März

Herz-Apotheke im City Center, Alte-Gruber-
Str. 2-6, 85586 Poing ☎ 08121 / 976776

Montag, 8. März

St. Otto-Apotheke, Rosenheimer Landstr. 53,
85521 Ottobrunn ☎ Tel. 089 / 62998888

Dienstag, 9. März

Herz-Apotheke im Ärztehaus, Bürgerstr. 2
85586 Poing ☎ 08121 / 995500

Mittwoch, 10. März

Räter-Apotheke, Räterstr. 19
85551 Heimstetten ☎ 089 / 9030110

Ärztlicher Bereitschaftsdienst

01805 / 19 12 12 oder 116 117

Notfall-Notruf Rettungsdienst 112

www.zahnarzt-notdienst.de

Apotheken-Notdienst-Hotline:

22 8 33 vom Handy (69 Cent/Min)

oder 0800 00 22 8 33 kostenlos

aus dem deutschen Festnetz

Für den Inhalt der Kolonnen sind allein die Verfasser verantwortlich, sie stellen keine Meinungsäußerung der Gemeinde Kirchheim dar. Der Bürgermeister

Kolumne - aller im Gemeinderat vertretenen Parteien und Vereinigungen



Der Markt funktioniert nicht !

SPD prangert die Preisgestaltung im Wohnungsbau an und fordert Gesetzesänderungen. Mit Kirchheim2030 wird nach jahrzehntelangem Stillstand dringend benötigter Wohnraum geschaffen. Doch nun zeigt sich: die Bauträger nutzen die Wohnungsknappheit maximal aus – auf Kosten der Kirchheimer Bevölkerung. War zu Beginn der Verhandlungen 2017 rund um Kirchheim2030 noch ein Preis von ca. 6.000 €/qm als Ausgangsbasis genannt worden, werden in den aktuell zum Verkauf stehenden Quartieren Preise von 7.500 – 8.900 €/qm aufgerufen. Preiserhöhungen, die durch gestiegene Baukosten keinesfalls zu rechtfertigen sind.

Doch damit nicht genug! Wie Kaufinteressenten dem SPD-Ortsverein berichteten, erhöhten sich Wohnungspreise von einem Tag auf den anderen. Einzige Begründung: man hätte ja auch am Vortag reservieren können. **„Dieses Verhalten ist absolut inakzeptabel. Wir brauchen im Bereich Wohnen dringend Gesetzesänderungen!“** empört sich der Vorsitzende des SPD-Ortsvereins Kirchheim-Heimstetten, Rolf Siegel.

Zwar gibt es in Kirchheim - auf Initiative der SPD - ein Fördermodell für vergünstigten Wohnraum, das unter bestimmten Bedingungen den Wohnungskauf mit einem Nachlass von 10% auf den Kaufpreis ermöglicht. „Aber auch mit Nachlass reden wir noch von bis zu über 8.000€/qm,“ rechnet der SPD-Vorsitzende vor. „Wer soll sich das leisten? Schließlich kommen noch Nebenkosten wie Grunderwerbssteuer und Notarkosten hinzu. Den Kommunen sind die Hände gebunden. Bei allem guten Willen aller vor Ort Verantwortlichen, verpuffen die kommunalen Maßnahmen in dieser rasanten Preisspirale.“

Die Bauträger fordert Siegel auf, Preisgestaltung und Verkaufsverhalten zu überdenken. Auch die kommunalen Richtlinien müssen deutlich verschärft werden.

„Echte Abhilfe wird aber nur eine Bodenrechtsreform schaffen, wie wir sie seit Jahren im Bund und Land fordern: Boden darf - wie Wasser und Luft kein Spekulationsobjekt sein.“

Leider mauern CDU und CSU bei diesem Thema! Aber wir bleiben dran, denn Wohnen muss auch für Durchschnittsverdiener finanzierbar sein!

Übrigens: Im September ist Bundestagswahl !

Ihr örtliche SPD und Gemeinderatsfraktion

Rolf Siegel, Dr. Michaela Harlander, Ilse Pirzer, Stephan Keck und Ewald Matejka

NEUBAU GYMNASIUM: DIGITALE FRAGESTUNDE



Neubau des Gymnasiums vom Ersten Bürgermeister und Vorsitzenden des Zweckverbands Staatliche weiterführende Schulen im Osten des Landkreises München, Maximilian Böltl, der ZV-Geschäftsleiterin, Michèle Schlaudmann, sowie Projektsteuerer Patrick Brummer von Hitzler Ingenieure

Sie haben während der Online-Veranstaltung weiter die Möglichkeit zum Dialog, zum Austausch und zum Mitreden. Gerne können Sie auch Ihre Fragen vorab einreichen. Diese werden dann anonym in der Fragestunde beantwortet:

fragestunde@kirchheim-heimstetten.de

Seien Sie dabei unter:

www.facebook.com/kirchheim.heimstetten

Ihre Fragen - unsere Antworten:

In einer digitalen Fragestunde via Facebook live am **Mittwoch, 10. März von 17 bis 18 Uhr** erhalten Sie aktuelle Informationen zum

BEKANNTMACHUNG

Bekanntmachung über die erneute und verkürzte Beteiligung der Öffentlichkeit im Rahmen der Aufstellung des Bebauungsplanes Nr. 87/H - 6. Änderung für das Gebiet „Heimstetten West“ gemäß § 13 a Baugesetzbuch (BauGB) i. V. m. § 4a Abs. 3 BauGB.

Der Gemeinderat hat in seiner Sitzung am 09.12.2014 die Aufstellung des Bebauungsplans Nr. 87/H - 6. Änderung für das Gebiet „Heimstetten West“ im beschleunigten Verfahren gemäß § 13 a Baugesetzbuch ohne Durchführung einer Umweltprüfung beschlossen.

Die Gemeinde beabsichtigt aufgrund der anhaltenden Nachfrage nach Wohnungen die Schaffung von Baurecht für Mehrfamilienhäuser.

Der am 26.01.2021 vom Gemeinderat gebilligte Entwurf des Bebauungsplans Nr. 87/H - 6. Änderung für das Gebiet „Heimstetten West“, bestehend aus Planzeichnung, Satzung und Begründung in der Fassung vom 26.01.2021 liegen vom 25. Februar 2021 bis 12. März 2021 im Bauamt der Gemeinde Kirchheim b. München, Glockenblumenstraße 7 (Gemeindeteil Heimstetten) zu jedermanns Einsicht öffentlich aus.

Die folgenden, nach Einschätzung der Gemeinde wesentlichen umweltbezogenen Stellungnahmen können im Rahmen der öffentlichen Auslegung eingesehen werden (§ 3 Abs. 2 Satz 1 BauGB): Schalltechnische Untersuchung von Steger + Partner GmbH Lärmschutzberatung vom 17.11.2020.

WOHNUNG IN DER CARAMANICO-STRASSE ZU VERMIETEN

In der Wohnanlage Caramanicostr. 5-7 ist eine 1,5 Zimmer-Wohnung für 1 Person ab 1. März 2021, spätestens ab 01.04.2021 frei. Die Wohnung liegt im Erdgeschoss mit Terrasse und ist 45,75 Quadratmeter groß. Die monatliche Kaltmiete beträgt € 457,50. Die monatliche Gesamtmiete beträgt incl. Betriebskosten- und Nebenkostenvorauszahlung 604,40 Euro. Die Mietkaution beträgt 3 Monatsmieten.

Dies entspricht einem Quadratmeterpreis von 10,00 Euro kalt zzgl. 3,21 Euro pro m² für Betriebs- und Nebenkostenvorauszahlung. Die Wohnung verfügt über 1,5 Zimmer, 1 Wohnküche, 1 Bad mit WC, 1 Flur, 1 Windfang und 1 Kellerabteil.

Optional kann ein Tiefgaragenstellplatz angemietet werden. Die monatliche Miete beträgt € 45,00.

Die Vergabe erfolgt nach Richtlinien, die der Gemeinderat im Mai 2017 beschlossen hat. Die Richtlinien sowie entsprechende Bewerbungsvordrucke finden Sie auf der Website der Gemeinde unter www.kirchheim-heimstetten.de. Sollte Ihnen das Internet nicht zur Verfügung stehen, so können Sie sich die entsprechenden Vordrucke auch im Rathaus oder direkt bei der Liegenschaftsverwaltung abholen.

Die Bewerbungsfrist endet am Mittwoch, 3. März um 12.00 Uhr. Bis zu diesem Datum muss das Bewerbungsfomular inklusive aller für die Punktevergabe notwendigen Belege und Nachweise im Rathaus vollständig eingegangen sein. Zustellungen von Bewerbungen nach der Bewerbungsfrist werden nicht berücksichtigt.

GRUNDSTÜCKSVERGABE IM 2-STUFIGEN ANGEBOTSVERFAHREN



Grundstück an der Flurstraße in 85551 Kirchheim

Das Kommunalunternehmen Liegenschaftsverwaltung Kirchheim beabsichtigt, die oben dargestellte Wohnbaufläche im Rahmen eines Erbbaurechts zu vergeben. Es ist beabsichtigt, die Vergabe des Grundstückes auf Basis eines mehrjährigen Erbbaurechts zu vollziehen. Erstangebote sind im verschlossenen Umschlag ohne von außen erkennbaren Absender bis spätestens 05.03.21 an folgende Adresse zu senden: Kommunalunternehmen Liegenschaftsverwaltung Kirchheim - Erbbaurecht Flurstraße - Herr Adrian Okrey Münchner Str. 6 - 85551 Kirchheim Weitere Infos zum Verfahren erhalten Sie auf der Website der Gemeinde unter: www.kirchheim-heimstetten.de

GEFLÜGELPEST: MASSNAHMEN GEGEN DIE AUSBREITUNG DES VOGELGRIPPEVIRUS IM LANDKREIS MÜNCHEN

Wie in ganz Europa, so breitet sich auch in Deutschland die hochansteckende Geflügelpest immer weiter aus. Hauptwirter der Vogelgrippeviren sind wild lebende Wasservögel. Der Landkreis München ist wegen seiner zahlreichen Zugrastplätze wie Speicherseen, Baggerseen und andere Gewässer deshalb besonders gefährdet. Bürgerinnen und Bürger des Landkreises werden darum gebeten, tot aufgefundene Wasservögel dem Veterinäramt zu melden.

Allgemeinverfügung zur Einhaltung von Biosicherheitsmaßnahmen

In Abstimmung mit den benachbarten Landkreisen hat das Landratsamt München eine Allgemeinverfügung erlassen, die verbindliche Biosicherheitsmaßnahmen für alle Geflügelhalter vorgibt. Demnach ist der Zugang zum Stall oder zu den Freilaufflächen nur für die Tierhalter oder -betreuer gestattet. Zudem müssen sie entsprechende Schutzkleidung tragen wie Einmaloveralls und -handschuhe, Überstiefel oder desinfiziertes Schuhwerk. Hände, Schuhe und Schutzkleidung müssen nach dem Kontakt mit den Tieren gereinigt und desinfiziert werden. Allgemein sollte auf ein hohes Hygieneniveau geachtet werden.

Noch konnte im Landkreis München das gefährliche Virus weder in einer Geflügelhaltung noch bei Wildvögeln nachgewiesen werden. Sobald jedoch ein positiver Befund vorliegen würde, müsste als nächster Schritt der Seuchenbekämpfung eine allgemeine Stallpflicht für Geflügel an-

SITZUNGSKALENDER

Die Sitzungen finden in der Regel in der **Mensa der Grund- und Mittelschule**, Heimstettner Straße 12 statt. Im März sind folgende Sitzungstermine (öffentlich) geplant*:

Dienstag, 2. März, 19.00 Uhr

Sitzung des Gemeinderats
in der Aula des Gymnasiums

Dienstag, 16. März, 19.00 Uhr

Sitzung des Hauptausschusses

Bitte beachten Sie auch die Informationen auf den Seiten des Ratsinformationssystems der Gemeinde Kirchheim b. München: <https://ris.kommuna.net/kirchheim> *Stand: 19.02.2021

FUNDAMT

Im Fundbüro der Gemeinde warten zahlreiche Fundgegenstände auf ihren rechtmäßigen Eigentümer. Informationen erhalten Sie bei der Zentrale im Rathaus, Münchner Str. 6, Tel. 90 90 9-0. Abgegeben wurde vor kurzem:

Schlüssel, Brille, Handy, Kette

Auf dem Bauhof lagern auch einige Fundfahräder. Infos erhalten Sie unter Tel. 90 90 9 35 04. Informieren Sie sich auch bei unserer Fundsachen-Onlinesuche unter www.kirchheim-heimstetten.de. Der Service bietet Ihnen die Möglichkeit, sich unabhängig von Öffnungszeiten rund um die Uhr nach Ihrem verlorenen Gegenstand zu erkundigen.

geordnet werden, wie es bereits im Nachbarlandkreis Starnberg der Fall ist. Sollte das Virus gar in einer Geflügelhaltung nachgewiesen werden, müsste als Vorsichtsmaßnahme gegen die Weiterverbreitung der betroffene Geflügelbestand getötet werden.

Es ist deshalb besonders wichtig, eine Einschleppung der Geflügelpest zu erkennen und die Ausbreitung der Erkrankung sowie das Übergreifen auf Geflügelhaltungen zu verhindern.

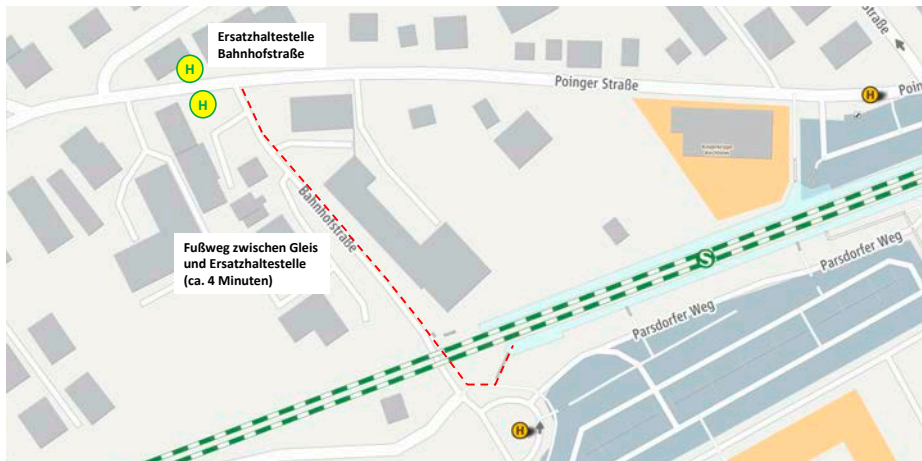
Bestimmte Wildvögel nicht füttern

Das Landratsamt München fordert alle Bürgerinnen und Bürger auf, bei der Begegnung mit Wildvögeln besonders achtsam zu sein und sich von toten Vögeln fernzuhalten. Wer einen oder mehrere tote Vögel, insbesondere Wasservögel wie Enten und Gänse, findet, wird gebeten, dies umgehend dem Veterinäramt zu melden. Zudem dürfen bestimmte Wildvögel, wie zum Beispiel Hühner, Gänse, Greifvögel und Eulen nicht gefüttert werden.

Informationen zur Geflügelpest

Bei der Geflügelpest, auch als Vogelgrippe oder Aviäre Influenza bezeichnet, handelt es sich um eine durch ein Virus bzw. durch zahlreiche Varianten eines Virus ausgelöste Infektionskrankheit. Sie ist eine anzeigepflichtige Tierseuche, die vor allem bei Hausenten, Hühnern und anderem Geflügel sehr ansteckend ist. Die Tiere können sich über Tröpfchen und kleine Partikel, beispielsweise von Kot, anstecken. Unter Umständen kann das Virus auch für den Menschen gefährlich werden.

S-BAHNHOF HEIMSTETTEN: BARRIEREFREIER AUSBAU BEGINNT



Der barrierefreie Ausbau des Heimstettener S-Bahnhofs kommt. Außer der Erneuerung der Personenunterführung, dem Einbau von Aufzügen und neuer Treppenanlagen werden Außenbahnsteige erneuert, ein taktiles Leitsystem für Blinde und Sehschwache installiert sowie ein Bahnsteigdach gebaut. Maßnahmenträger ist die Deutsche Bahn. Die Gesamtkosten für den barrierefreien Umbau betragen zehn Millionen Euro. Davon gewährt der Freistaat eine Investitionsförderung von rund acht Millionen Euro. Zusätzlich gleicht der Freistaat noch einmalig rund 1,5 Millionen Euro aus, weil der Deutschen Bahn insbesondere mit dem Einbau der Aufzüge höhere Betriebskosten entstehen.

Mit den Arbeiten wird nun begonnen, die Maßnahme dauert voraussichtlich bis Frühjahr 2022. Bis 2024, rechtzeitig zur Landesgartenschau, soll zudem zusammen mit der Gemeinde der geplante Umbau des Bahnhofsumfelds umgesetzt werden. Dadurch entsteht eine moderne

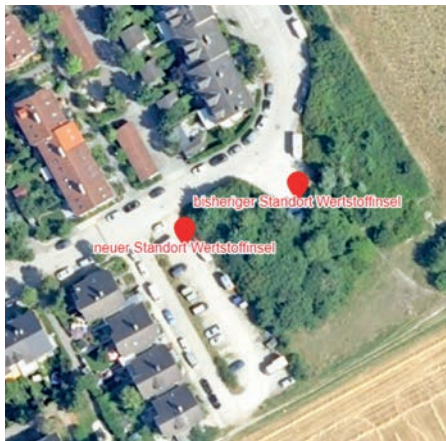
Mobilitätsdrehscheibe für die vielen Pendler und damit eine Visitenkarte für die Kommune.

Es kommt zu Einschränkungen

Wegen des barrierefreien Ausbaus des S-Bahnhofs Heimstetten sind leider Einschränkungen zu erwarten: So ist die Personenunterführung ab Anfang März gesperrt, als Ausweichweg dient die Straßenerunterführung. Außerdem muss wegen der baubedingten Sperrung eine Haltestelle für den Regionalbus in Richtung Messe verlegt werden. Ab 1. März wird die Ersatzhaltestelle „Bahnhofstraße“ bis voraussichtlich März 2022 von der MVV-Regionalbuslinie 263 in Fahrtrichtung Messestadt West angefahren. Bitte beachten Sie, dass es in Abhängigkeit des Baufortschritts kurzfristig zu Änderungen des Zeitraumes der Beeinträchtigung kommen kann.

Weitere Informationen über das Projekt und die damit verbundenen Einschränkungen unter bahnausbau-muenchen.de

VERLEGUNG DER WERTSTOFFSAMMELINSEL AM SCHLEHENRING



Lageplan: Neuer Standort der Wertstoffsammelinsel

Aufgrund von Bauarbeiten im Zuge von Kirchheim 2030 muss die Wertstoffsammelinsel am Schlehenring/Tamariskenweg verlegt werden. Der neue Standort für die Wertstoffsammelinsel ist nun auf dem Kiesgelände, ca. 30m westlich des bisherigen Standorts (siehe Lageplan).

Die jeweiligen Sammelbehälter bleiben erhalten, so dass Sie wie gewohnt Ihren Müll entsorgen können.

SEV ZWISCHEN OSTBAHNHOF UND RIEM

Wegen Kampfmittelsuche am Ostbahnhof, kommt es auf der S 2 in der Nacht Donnerstag/Freitag, 25./26. Februar 2021 (1.30 bis 3 Uhr) zwischen Ostbahnhof und Riem zu Fahrplanänderungen mit Umleitungen/Haltausfällen und Schienenersatzverkehr.

Weitere Einzelheiten entnehmen Sie bitte den Aushängen an den Bahnhöfen oder der Homepage: www.s-bahn-muenchen.de/baustellen

EIN-EURO-TICKET: PILOTPROJEKT LÄUFT AUS

Das Ein-Euro-Ticket wird zum 28. Februar auslaufen. Anfang 2019 war das Pilotprojekt ins Leben gerufen worden, um einen Ausgleich zu schaffen, da die Gemeinde nicht in der M-Zone des Verkehrsverbundes liegt. Durch den Zuschuss für MVV-Jahres-Abonnenten profitieren Pendler jetzt über den Landkreis.

Die Landkreisflat ermöglicht es Inhabern von Jahreskarten, quer durch Stadt und Landkreis München zu fahren und nur für die Zone M zu bezahlen. Gelegenheitsfahrer können über das Pilotprojekt „Swipe + Ride“ Vorteile genießen. Während der kommenden zwei Jahre testet der MVV einen neuen elektronischen Tarif, bei

dem die Fahrt über das Smartphone nach Entfernung abgerechnet wird.

Ausschlaggebend für die Berechnung des Preises ist, wie weit das Ziel per Luftlinie vom Start entfernt ist. An diesem Pilotprojekt können zunächst 10.000 Fahrgäste teilnehmen.

Informationen, die Voraussetzungen um am E-Ticket teilzunehmen sowie Registrierung unter www.swipe-ride.de.

KIRCHHEIM 2030: KONTAKTDATEN DER GROSSEN BAUTRÄGER



DEMOS Wohnbau GmbH (WR8 und WR9)

Thalkirchner Str. 26, 80337 München
Tel. 089 23173-0

E-Mail: info@demos.de - www.demos.de

DEUTSCHES HEIM Wohnungsbaugesellschaft

Casinostr. 1, 85540 Haar
Tel. 089 413096-0

E-Mail: info@dh-muenchen.de
www.dh-muenchen.de

DIBAG Industriebau AG

Lilienthalallee 25, 80939 München
Tel. 089 324700

E-Mail: info@dibag.de - www.dibag.de

Ten Brinke Wohnungsbau GmbH (WR10)

Kontaktadressen für Interessenten:

Bartsch Immobilien GmbH
Sauerlacher Straße 72

82515 Wolfratshausen

Ansprechpartner: Martin Dürr

Telefon: 08171-42400

E-Mail: info@bartsch-immo.de

Die Gemeinde Kirchheim b. München hat keinerlei Einfluss auf die Preisgestaltung der Bauträger oder den Verkaufsablauf für die einzelnen Immobilien. Lediglich im Rahmen des „Kirchheimer Kaufmodells“ erhält der Berechtigte einen Nachlass von zehn Prozent auf den vom Bauträger aufgerufenen Preis. Über die Preise können ausschließlich die Bauträger Informationen geben.

LANDESGARTENSCHAU: SPONSORING



Mit Sponsoring-Modellen in vier flexiblen Kategorien lädt die Landesgartenschau Unternehmerinnen und Unternehmer sowie Privatpersonen dazu ein, Partner der Veranstaltung zu werden. Die Angebote reichen von Baum-Partnerschaften (ab 500 Euro), über Partner-Modelle in den Bereichen Genuss, Medien oder Mobilität bis hin zu PremiumPartnerschaften mit maximaler Aufmerksamkeits-Garantie auf der Landesgartenschau.

Nehmen Sie hierzu gerne Kontakt mit den Mitarbeiterinnen und Mitarbeitern der Kirchheim 2024 GmbH auf. Sie erreichen alle Mitarbeiterinnen und Mitarbeiter per E-Mail an: info@lgs2024.de oder telefonisch unter 089/90 909-2024.

MIKROZENSUS 2021

Auch im Jahr 2021 wird in Bayern wie im gesamten Bundesgebiet bei einem Prozent der Bevölkerung wieder der Mikrozensus durchgeführt. Nach Mitteilung des Bayerischen Landesamts für Statistik in Fürth werden für diese amtliche Haushaltsbefragung im Laufe des Jahres 60.000 Haushalte in Bayern von speziell für diese Erhebung geschulten Interviewerinnen und Interviewern zu ihrer wirtschaftlichen und sozialen Lage befragt. Für den überwiegenden Teil der Fragen besteht nach dem Mikrozensusgesetz Auskunftspflicht. Die Befragungen zum Mikrozensus finden ganzjährig von Januar bis Dezember statt. In Bayern sind rund 60.000 Haushalte zu befragen - das sind mehr als 1.000 Haushalte pro Woche. Dabei bestimmt ein mathematisches Zufallsverfahren, wer für die Teilnahme am Mikrozensus ausgewählt wird.

Datenschutz und Geheimhaltung sind, wie bei allen Erhebungen der amtlichen Statistik, umfassend gewährleistet. Auch die Interviewerinnen und Interviewer sind zur strikten Verschwiegenheit verpflichtet. Sie kündigen ihre Besuche bei den Haushalten zuvor schriftlich an und legitimieren sich mit einem Ausweis des Landesamts. Das Bayerische Landesamt für Statistik in Fürth bittet alle Haushalte, die im Laufe des Jahres 2021 eine Ankündigung zur Mikrozensusbefragung erhalten, die Arbeit der Interviewerinnen und Interviewer zu unterstützen.

GÜLTIGKEIT VON AUSWEISPAPIEREN

Die Gemeinde bittet alle Mitbürgerinnen und Mitbürger, Ihren Personalausweis und Reisepass auf die Gültigkeit zu prüfen und ggf. neue Ausweispapiere zu beantragen. Bitte kontrollieren Sie, um Ein- oder Ausreisewahrscheinlichkeiten bei Reisen zu vermeiden, ob Ihr Lichtbild bzw. das Lichtbild Ihres Kindes im Reisepass/Personalausweis oder Kinderreisepass noch aktuell ist.

Auf der Internetseite des Auswärtigen Amtes www.auswaertiges-amt.de können Sie sich über die aktuellen Einreisebestimmungen des Landes informieren. Hier erfahren Sie, welche Reisedokumente Sie benötigen und wie lange das Reisedokument bei Ein- bzw. Ausreise gültig sein muss. Abgelaufene Personalausweise und Reisepässe werden nicht verlängert! In diesen Fällen ist eine Neuanschaffung notwendig. Planen Sie bitte ein, dass eine Neuanschaffung bei der Bundesdruckerei in Berlin bis zu drei Wochen dauern kann. Für nähere Informationen wenden Sie sich bitte an das Einwohnermeldeamt unter den Telefonnummern 089-90909-2102; -2104; -2106; und -2110. **Auch wenn das Rathaus wegen der Corona-Lage geschlossen ist, können Sie das Einwohnermeldeamt telefonisch kontaktieren und für notwendige Fälle einen Termin vereinbaren.**

Impressum: V.i.S.d.P.: Bürgermeister Maximilian Böttl, Gemeinde Kirchheim, Münchner Str. 6, Redaktion: 089/90909-9314; kostenpflichtige Anzeigen: Tel. -9312; FAX 089/90909-9313; Internet: <http://www.kirchheim-heimstetten.de>, email: KiMi@Kirchheim-Heimstetten.de Satzherstellung: pro MEDIA; DIGITAL PICTURE Druck u. Werbezentrums. Die Redaktion behält sich vor, Beiträge zu kürzen.

SITZUNGSTERMIN

Dienstag 02.03.2021, 19.00 Uhr, findet in der Aula des Gymnasiums Kirchheim, Heimstettener Straße 3, 85551 Kirchheim b. München die

03. SITZUNG DES GEMEINDERATES

Vor Eintritt in die öffentliche Tagesordnung findet eine dreißigminütige Bürgerfragestunde statt.

TAGESORDNUNG

Öffentlich:

1. Genehmigung der Niederschriften
 - 1.1. 07.GR vom 10.11.2020 - öffentlich
 - 1.2. 08.GR vom 08.12.2020 - öffentlich
 - 1.3. 01.GR vom 19.01.2021 - öffentlich
 - 1.4. 02.GR vom 09.02.2021 - öffentlich
2. Kirchheim 2030
 - 2.1. Neubau Haus für Kinder 2 - Vergabe Fachplanerleistungen ELT
 - 2.2. „Richtlinie der Gemeinde Kirchheim bei München zur Vergabe der Berechtigung, vergünstigten Wohnraum im Rahmen des Modells für Ortsansässige innerhalb „Kirchheim 2030“ zu erwerben“ - Verlängerung der Geltungsdauer
3. Jahresrechnung 2020
4. Aktualisierung Kostensatzung inkl. Kosten- und Gebührenverzeichnis
5. Errichtung einer Outdoor-Fitness Anlage
6. MVV-Buslinie 263 - Verlegung der Haltestelle „Räterzentrum“
7. Neubeschluss Reinigungs- und Sicherungsverordnung
8. Verlängerung der am 10.04.2018 durch den GR beschlossenen kommunalen Strombeschaffung für die Lieferjahre 2023 bis 2025
9. Antrag GRM Zwarg vom 09.02.2021: Kirchheim 2024 GmbH; Einsichtnahme in die Aufsichtsratsprotokolle und Tagesordnungen
10. Antrag der FDP/Volt-Ausschussgemeinschaft vom 13.02.2021: „Verstärkte Berücksichtigung von ortsansässigen Unternehmen bei freihändigen Auftragsvergaben“
11. Antrag der SPD-Fraktion vom 01.01.2021: „Änderung der Friedhofssatzung“
12. Antrag der VFW vom 20.11.2020: „Überprüfung Fahrradwegkonzept“
13. Mitteilungen aus der Verwaltung
 - 13.1. Eingegangene Anträge
 - 13.2. Antworten zu Anfragen
 - 13.3. Sonstiges
14. Bekanntgabe nicht-öffentlich gefasster Beschlüsse
15. Anfragen aus dem Gremium

Im Anschluss folgt eine nicht-öffentliche Sitzung.

LANDKREIS: MASKENPAKET FÜR ALLE GRUNDSCHÜLER

Seit Montag, 22. Februar findet an Grundschulen sowie für einige Klassen an weiterführenden Schulen wieder der Präsenzunterricht statt. Um die nötigen Mindestabstände einhalten zu können, findet der Unterricht in aller Regel im Wechselmodell statt – das heißt, ein Teil der Schüler ist in der Schule, während der andere Teil der Klasse zu Hause lernt.

Wichtig ist weiterhin alle Maßnahmen zur Eindämmung der Pandemie einzuhalten, insbesondere auch die Hygieneregeln strengstens zu beachten. Daher besteht sowohl für Lehrerinnen und Lehrer als auch für Schülerinnen und Schüler weiterhin eine Maskenpflicht. Die Pädagogen müssen, die Schüler sollen nach Möglichkeit medizinische Masken (OP-Masken) während des Aufenthalts in der Schule tragen.

Dies haben Kultus- und Gesundheitsministerium am 12. Februar in einer gemeinsamen Bekanntmachung festgelegt. Die medizinischen

Einmalmasken sind mittlerweile auch in Kindergrößen erhältlich. Damit den Eltern ausreichend Zeit bleibt, ihre Kinder mit den entsprechenden Masken auszustatten, stellte der Landkreis München allen Grundschülerinnen und Grundschülern eine Erstausrüstung mit fünf medizinischen Kindermasken zur Verfügung.

Gute Nachrichten gibt es in Sachen Leih- und Dienstgeräte für die kreiseigenen Schulen. Der Landkreis konnte Fördergelder von mehr als 130.000 Euro aus einem Sonderprogramm abrufen und damit die technische Ausstattung seiner Schulen voranbringen. Von dem Geld wurden insgesamt 236 Tablets als Verleihgeräte für Schülerinnen und Schüler sowie 180 Dienstgeräte für Lehrerinnen und Lehrer beschafft. Zudem gibt es für Eltern aus Bedarfsgemeinschaften, die für ihre Kinder ein Notebook oder Tablet anschaffen möchten, einen einmaligen Zuschuss von 350 Euro. Dieser kann beim Jobcenter des Landkreises beantragt werden.

Was ist die Landesgartenschau?

In Bayern wird jedes Jahr eine Landesgartenschau veranstaltet. In drei Jahren darf Kirchheim diese Veranstaltung austragen. Dafür haben sich sehr viele Menschen in der Gemeinde eingesetzt. Sie freuen sich schon heute auf die Bayerische Landesgartenschau 2024.

Gartenschauen haben eine lange Tradition. Bereits Mitte des 19. Jahrhunderts wurden in Deutschland gärtnerische Verkaufsausstellungen veranstaltet. Früher waren es meist kurzfristige Blumenschauen, die nur für ein Fachpublikum interessant waren. Heute bieten Gartenschauen viel mehr und sind ein Ausflugsziel für Familien, für Kindergartengruppen und Schulklassen, für Menschen aus nah und fern. Kinder können bei einem Besuch die unterschiedlichsten Blumen, Sträucher und Bäume bewundern, sich beim Gärtnern beteiligen, Neues zum Naturschutz lernen, an Mitmachaktionen teilnehmen und auf Spielplätzen toben.

Das Ziel einer Gartenschau ist es, Parks und Grünzonen in einer Stadt oder Gemeinde langfristig so zu gestalten, dass sich das Klima verbessert, die Umwelt geschützt wird und Erholungsmöglichkeiten entstehen. So wird es auch bei uns geplant: Im neuen Ortspark, der gerade zwischen Kirchheim und Heimstetten angelegt wird, befinden sich dann Bereiche für Garten, Wildnis, Wasser, Wald und Wiese. Es wird Raum für heimische Pflanzen und Tiere gesichert, ein Parksee angelegt und für Freizeit- und Erholungsflächen gesorgt. Fußgänger und Fahrradfahrer können durch den Park schnell von Kirchheim nach Heimstetten oder andersherum gelangen. Die heutige Straße für Autos (Hauptstraße) gibt es dann nicht mehr. Dort, wo heute Asphalt ist, wird eine Grünfläche entstehen, die mitten im neuen Ortspark liegt. In drei Jahren wird der Ortspark fertig sein und mit der Bayerischen Landesgartenschau am 15. Mai 2024 eröffnet. Dann wird es bis 6. Oktober 2024 auf dem Gelände an jedem der 145 Veranstaltungstage ein tolles, abwechslungsreiches Programm geben, bei dem für Kinder immer etwas dabei sein wird.





Insgesamt erwartet die Gemeinde im Gartenschau-Sommer mehrere hunderttausend Besucherinnen und Besucher aus ganz Bayern, Deutschland und den europäischen Nachbarländern. Sie alle wollen Zeit im neuen Ortspark genießen, am Veranstaltungsprogramm teilnehmen und sich über ökologische Gartengestaltung, Klima- und Artenschutzprojekte und vieles mehr informieren. Kindergartengruppen und Schulklassen können außerdem gemeinsam einen ganzen Tag auf dem Gelände verbringen und erhalten mit dem Programm „Schule im Grünen“ Unterricht zu Tieren, Pflanzen, Natur- und Klimaschutz hautnah und direkt vor Ort. Und wie geht es danach weiter? Der Ortspark bleibt bestehen. Die Grünfläche wird, auch wenn Du schon längst groß bist, Erholung ermöglichen, ein attraktives Freizeitangebot bieten und Lebensraum für heimische Pflanzen und Tiere sichern - und damit immer ein wenig an den Sommer 2024 erinnern, in dem Kirchheim Gastgeber der ersten Bayerischen Landesgartenschau im Landkreis München war!

Labyrinth Findet ihr den richtigen Weg, um das Küken zu füttern?

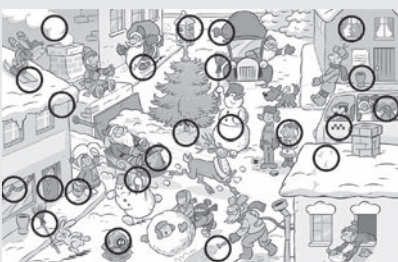


Sudoku

Jedes Symbol darf in das Sudokogitter nur so eingezeichnet werden, dass **in jeder Zeile** (von links nach rechts), **in jeder Spalte** (von oben nach unten), und **in jedem dick umrandeten Block** nur einmal der Baum, die Blüte, die Sonne und das Wasser vorkommt. Viel Spaß beim Lösen!

Lösung der KINDER-KiMi 2-2021



Bilderrätsel:

1. Schal
 2. Schlitten
 3. Teekanne
 4. Schneemann
 5. Kerzen
 6. Schlittschuh
 7. Handschuhe
- Lösungswort: WINTER

SCHULFÖRDERVEREIN



Schulweghelfer gesucht

Der Schulförderverein sucht noch Helfer für die Übergänge

- Blumenweg am Montag
- Am Sportpark am Dienstag
- Hauptstrasse/Ludwigstrasse am Donnerstag
- Schlehenring am Freitag

Ein Übergang kann nur gesichert werden, wenn an jedem Schultag in der Woche ein Schulweghelfer steht. Schulweghelfer kann jeder werden! Auch wenn Sie selbst keine Schulkinder haben. Es reicht aus, wenn Sie sich einmal pro Woche rund 25 Minuten Zeit nehmen. In Kirchheim und Heimstetten koordiniert der Schulförderverein den Lotsendienst. Sie können sich gerne bei Daniel Zepf, Tel. **0159/01323492** oder unter **daniel.zepf@sfv-kirchheim.de** melden.

Jeder neue Helfer schließt eine Lücke.

JUGENDZENTRUM



JUGENDZENTRUM KIRCHHEIM

Haup t s t r a ß e 30A - Telefon Büro 9 03 40 41

juzkirchheim@kjr-ml.de

www.juz-kirchheim.de

Öffnungszeiten:

Di.-Do. 14.⁰⁰ - 20.⁰⁰ Uhr

Fr. 14.⁰⁰ - 21.⁰⁰ Uhr - Sa. 12.⁰⁰ - 20.⁰⁰ Uhr

Zum Thema Öffnungszeiten erhaltet Ihr nähere Informationen auf unserer Homepage "Über uns"

Bundesfreiwilligen Dienst

Die Stelle des Bundesfreiwilligen Dienst im JUZ ist seit 01.10.20 wieder frei. Wer sich für einen abwechslungsreichen Job in der Jugendarbeit interessiert kann sich ab sofort wieder im JUZ bewerben.

Wir suchen Personal:

Die OGS im Gymnasium sucht Lehramt Studentinnen oder andere Qualifikationen auf Stundenbasis. Nähere Infos bei uns.

BREZ'N-BEISSER-BANDE



Tag der offenen Tür

In unseren beiden Gruppen, den Wald-Zwergen in Heimstetten und in Schlumpf-Häusern in Hausen, werden auch dieses Jahr ab September wieder Betreuungsplätze frei.

Wir begleiten Ihr/e Kind/er - liebevoll mit unserem pädagogischen Konzept - den individuellen Anforderungen entsprechend - bis zum Kindergarteneintritt oder darüber hinaus - in kleinen Gruppen mit maximal 8 Kindern.

Damit Sie das Team, unsere Räumlichkeiten und das Konzept kennenlernen können, laden wir Sie herzlich zum diesjährigen Tag der offenen Tür ein. Dieser findet statt am:

26.02. 21, 16 Uhr - 18 Uhr, in Wald-Zwerge, Am Gangsteig 23, 85551 Kirchheim/OT Heimstetten Schlumpf-Häusen, Hausner Str. 133, 85551 Kirchheim/OT Hausen

Um der aktuellen Situation gerecht zu werden, dürfen wir Sie nur mit entsprechendem Mund-Nasen-Schutz empfangen und können nur einer begrenzten Zahl an Besuchern den Zutritt gewähren. Gerne vereinbaren wir auch individuelle Termine unter 0 89 / 37 91 54 48.

Wir würden uns freuen, Sie in einer unserer Gruppen begrüßen zu dürfen und stehen Ihnen vor Ort für alle offenen Fragen gerne zur Verfügung.

AWO GROSSTAGESPFLEGE WICHTELBURG



Wenn Sie auf der Suche nach einem Betreuungsplatz für Ihr Kind zwischen 0 und 4 Jahren sind, informieren wir Sie gerne über die Wichtelburg bei einem persönlichen Kennenlernen!

Wir bieten:

- eine kleine Gruppe von bis zu 8 Kindern im Alter von 0-3
- tiergestützte Pädagogik
- individuelle Förderung und Betreuung
- Naturverbundenheit
- familiäre Atmosphäre
- feste Bezugspersonen

Interesse geweckt?

Dann melden sie sich gerne bei uns:

AWO Grosstagespflege Wichtelburg

Tel: 089 55055793

Email: grosstagespflege.wichtelburg@awo-kvmucl.de

www.awo-kvmucl.de/kinder-angebote/grosstagespflegen/

Gerne führen wir Sie nach Terminvereinbarung durch unsere Wichtelburg!!

Wir freuen uns auf Sie und Ihr Kind!

WIR GRATULIEREN

Herrn **Michael Dusel**

am 28. Februar zum 85. Geburtstag

Aufgrund der Datenschutzgrundverordnung benötigen wir Ihre schriftliche Zustimmung, falls Sie mit Ihrem Alters- oder Ehejubiläum veröffentlicht werden wollen. Sie feiern einen runden Geburtstag oder ein Ehejubiläum und möchten in den Kirchheimer Mitteilungen genannt werden? Informationen erhalten Sie unter kimi@kirchheim-heimstetten.de

KIGA ST. ANDREAS



Die katholische Kirchenstiftung St. Peter/ KITA

- Verbund Kirchheim-Heimstetten-Haar in Kirchheim bei München sucht für ihre 4-gruppige Einrichtung (Kindergarten und Hort)

zum nächstmöglichen Termin

eine/n Erzieher/-in, päd. Fachkraft Vollzeit (39h/Woche) als Gruppenleitung für den Kindergartenbereich

Bewerben Sie sich bei uns, wenn Sie ...

- eine abgeschlossene Ausbildung als Erzieher/-in, pädagogische Fachkraft oder eine vergleichbare, anerkannte pädagogische Ausbildung haben.
- Freude und Begeisterung an der Arbeit mit Kindern haben
- Ihre Kreativität gerne mit einbringen
- Flexibilität, Belastbarkeit und Ehrlichkeit zu Ihren Stärken zählen
- Teamwork und ein gutes Betriebsklima so schätzen wie wir
- einen wertschätzenden Umgang mit Kindern, Eltern und Kollegen auch als selbstverständlich ansehen
- sich durch Fort- und Weiterbildungen gerne fachlich Weiterentwickeln

Zu Ihren Aufgaben zählen ...

- die Bildung, Förderung und Betreuung der Kinder nach dem bayerischen Bildungs- und Erziehungsplan
- Gruppenleitung einer Regel-Kindergarten-gruppe
- Planung und Umsetzung pädagogischer Angebote gemeinsam mit dem Gruppenteam
- Aktive Weiterentwicklung und Umsetzung unserer pädagogischen Konzeption
- die Zusammenarbeit mit den Eltern/ Entwicklungsgespräche führen
- Beobachtungen und Dokumentationen der Kinder

Wir bieten Ihnen ...

- ein teiloffenes Konzept
- ein großes Freispielaußengelände
- ein beständiges, aufgeschlossenes und flexibles Team
- Fortbildungsmöglichkeiten
- Vergütung nach dem ABD (entspricht dem TvÖD)
- Jahressonderzahlung

Wir freuen uns über Ihre aussagekräftige Bewerbung: Kath. Pfarrei St. Peter/ KITA - Verbund Kirchheim-Heimstetten-Haar; Maria-Glasl-Str. 16, 85551 Kirchheim-Heimstetten
E-Mail: Kita-Verbund.Kirchheim@ebmuc.de

GESCHENKIDEE MIT ORTSBEZUG



Wie wär's mit einer Geschenkidee mit Ortsbezug?

Der Gutschein kann in fast allen Geschäften der Gemeinde eingelöst werden. Gibt's online auf der Website: www.kirchheim-heimstetten.de

KINDERGARTEN ST. ELISABETH



Die katholische Kirchenstiftung St. Peter/ KITA-Verbund Kirchheim-Heimstetten-Haar in Kirchheim bei München sucht für ihre Einrichtung Kindergarten St. Elisabeth **zum nächstmöglichen Termin** oder ab sofort

eine/n Kinderpfleger/-in (m/w/d) in Vollzeit (39h/Woche) für den Kindergartenbereich

Bewerben Sie sich bei uns, wenn Sie ...

- eine abgeschlossene Ausbildung als Kinderpfleger/-in oder eine vergleichbare, anerkannte pädagogische Ausbildung haben
- Freude und Begeisterung an der Arbeit mit Kindern haben
- Ihre Kreativität gerne mit einbringen
- Flexibilität, Belastbarkeit und Ehrlichkeit zu Ihren Stärken zählen
- Teamwork und ein gutes Betriebsklima so schätzen wie wir
- einen wertschätzenden Umgang mit Kindern, Eltern und Kollegen auch als selbstverständlich ansehen
- sich durch Fort- und Weiterbildungen gerne fachlich weiterentwickeln

Zu Ihren Aufgaben zählen ...

- die Bildung, Förderung und Betreuung der Kinder nach dem bayerischen Bildungs- und Erziehungsplan
- Planung und Umsetzung pädagogischer Angebote gemeinsam mit dem Gruppenteam
- Aktive Weiterentwicklung und Umsetzung unserer pädagogischen Konzeption im Gesamtteam
- die Zusammenarbeit mit den Eltern
- Beobachtung der Kinder und deren Dokumentation

Wir bieten Ihnen ...

- ein aufgeschlossenes Team und eine kollegiale Atmosphäre
- eine interessante und abwechslungsreiche Tätigkeit mit Kindern zwischen 2 1/2 und 6 Jahren
- Raum für eigenverantwortliches Arbeiten
- Fortbildungsmöglichkeiten
- Vergütung nach dem ABD (entspricht dem TVöD)
- Arbeitsmarktzulage und Jahressonderzahlung bei der Wohnungssuche sind wir Ihnen gerne behilflich

Wir freuen uns über Ihre aussagekräftige Bewerbung: Kath. Kirchenstiftung St. Peter/ KITA-Verbund Kirchheim-Heimstetten-Haar; Maria-Glasl-Str. 16, 85551 Kirchheim-Heimstetten
Tel.: 089 901 39 484, Fax: 089 903 22 58
E-Mail: Kita-Verbund.Kirchheim@ebmuc.de
Für Rückfragen steht Ihnen gerne die Kindergartenleitung unter der Telefonnummer 089 / 903 32 69 sowie der KITA-Verbund unter der Telefonnummer 089 / 901 39 484 zur Verfügung. Sie möchten unsere Einrichtung näher kennenlernen? Dann besuchen Sie uns doch auf unserer Homepage unter:
www.st-elisabeth-kindergarten.de

SCHULANMELDUNG FÜR DAS SCHULJAHR 2021/2022

An den 3 Grundschulen in Kirchheim Grundschule Kirchheim, Martin-Luther Straße 2 Grund- und Mittelschule Kirchheim, Heimstettener Str. 12 Silva-Grundschule, Gruber Straße 11 findet bis **18.03.21** die Schulanmeldung statt Die Kinder müssen an der öffentlichen Grundschule, in deren Schulsprengel sie wohnen, oder an einer staatlich genehmigten privaten Grundschule angemeldet werden. Dies gilt auch dann, wenn die Erziehungsberechtigten einen Umzug planen oder ihr Kind in die Ganztagsklasse an der Grund- und Mittelschule schicken wollen. Anzumelden sind alle Kinder, die bis spätestens 30. September 2015 geboren sind. Anzumelden sind ferner alle Kinder, die im vorigen Jahr vom Besuch der Volksschule zurückgestellt worden sind oder den Einschulungskorridor in Anspruch genommen haben. Der Zurückstellungsbescheid ist dabei vorzulegen.

Die Pflicht zur Schulanmeldung besteht auch dann, wenn die Erziehungsberechtigten beabsichtigen, ihr Kind vom Besuch der Grundschule zurückstellen zu lassen oder ihr zwischen dem 1. Juli und dem 30. September geborenes Kind erst im nachfolgenden Schuljahr schulpflichtig werden zu lassen (Einschulungskorridor). Ein Kind kann auf Antrag der Erziehungsberechtigten zur Schulaufnahme angemeldet werden, wenn es nach dem 30. September 2015 geboren ist und aufgrund der körperlichen, sozialen und geistigen Entwicklung zu erwarten ist, dass es mit Erfolg am Unterricht teilnehmen wird. Bei einem Kind, das nach dem 31. Dezember 2021 sechs Jahre alt wird, ist ein schulpsychologisches Gutachten erforderlich.

Die Erziehungsberechtigten müssen die ausgefüllten Anmeldeunterlagen bis spätestens 18.03.21 in der Schule abgeben. Vorzulegen sind dabei eine Kopie der Geburtsurkunde (Abstammungsurkunde), ein eventuell vorhandener Sorgerechtsbeschluss, eine Bescheinigung über die Teilnahme an der Früherkennungsuntersuchung U9 in Kopie sowie ein Nachweis über den Masernimpfschutz. Schulanmeldung ist Pflicht. Erziehungsberechtigte, welche die ihnen obliegende Anmeldung eines Schulpflichtigen ohne berechtigten Grund vorsätzlich oder fahrlässig unterlassen, können nach Art. 119 Abs. 1 Nr. 1 des Bayer. Gesetzes über das Erziehungs- und Unterrichtswesen mit Geldbuße belegt werden.

CARITAS KINDERKRIPPE



Herzliche Einladung

zum virtuellen Tag der offenen Tür in der Caritas Kinderkrippe St. Christophorus, Poinger Str. 10, 85551 Heimstetten.
Aufgrund der aktuellen behördlichen Infektionsschutzauflagen können wir Sie derzeit leider nicht persönlich vor Ort begrüßen und durch unser Haus führen.
Daher möchten wir Sie in diesem Krippenjahr zu einem ONLINE MEETING per Skype am Tag der offenen Tür, **15.03.21** um 15.³⁰ Uhr (Meeting

SONDERPÄDAGOGISCHES FÖRDERZENTRUM



Einschreibung Rupert-Egenberger-Schule

Einschreibung für Schulanfänger mit sonderpädagogischen Förderbedarf im nördlichen Landkreis München **zum Schuljahr 2021/22**
Bei Interesse für die Aufnahme in unsere Diagnose- und Förderklassen (DFK), müssen sich die Eltern am Sonderpädagogischen Förderzentrum in Unterschleißheim unter der Telefonnummer: [0 89 / 3 74 26 60](tel:0893742660) oder per Mail: sekretariat@sfz-ush.de melden.

Es findet eine Diagnostik der Kinder statt:
Die Termine werden individuell mit Ihnen vereinbart.

Nach Auswertung der Ergebnisse wird festgestellt, ob das Kind einen sonderpädagogischen Förderbedarf in den Bereichen Lernen, Sprache und / oder Verhalten aufweist und eine Aufnahme in die DFK angezeigt ist. Die Entscheidung über eine endgültige Aufnahme fällt von Seiten der Schule Anfang Mai.

Zum ersten Termin sind folgende Unterlagen mitzubringen:

EÜ Geburtsurkunde oder Ausweis des Kindes U8/U9 und Masernschutznachweis (Impfausweis)

EÜ falls vorhanden: ärztliche Gutachten über Therapien, Testungen etc. EÜ evtl. Sorgerechtsbeschluss bei Alleinerziehenden

Angemeldet werden können Kinder, die bis zum 30.09.2015 geboren wurden und in den Gemeinden Aschheim, Feldkirchen, Garching, Ismaning, Kirchheim-Heimstetten, Oberschleißheim, Unterföhring oder Unterschleißheim wohnen. Bitte nehmen Sie sich Zeit für die Diagnostik. Gerne können Sie das Anmeldeformular und den Anamnesebogen von unserer Homepage herunterladen und uns ausgefüllt und unterschrieben zusenden.

Sie finden die Kirchheimer Mitteilungen auch im Internet unter www.kirchheim-heimstetten.de

1) und um 17.⁰⁰ Uhr (Meeting 2) einladen. Wir möchten Ihnen Einblicke in unsere Räumlichkeiten sowie in unsere pädagogische Arbeit gewähren, uns im online Gespräch mit Ihnen austauschen und Ihre Fragen gerne beantworten.

Wenn Sie uns und unsere Kinderkrippe näher kennenlernen möchten, melden Sie sich bitte unter elisabeth.schneiderbauer-greil@caritasmuenchen.de verbindlich zu einem der beiden Meetingtermine an, wir senden Ihnen den entsprechenden Skype-Einladungslink zu.

Wir freuen uns, Sie kennenzulernen
Elisabeth Schneiderbauer-Greil/ Einrichtungsleitung & Sophia Lamatsch/ Stellvertretende Leitung sowie das Team St. Christophorus

Landesgartenschau 2024

„Zusammen.Wachsen“ in Kirchheim

Die Landesgartenschau in Sicht!

Großereignis macht mit Logo, Key-Motiven und neuen News-Kanälen auf sich aufmerksam

In 3 Jahren, 2 Monaten und 19 Tagen beginnt die Landesgartenschau. So zeigt es auch der Countdown auf www.kirchheim2024.de an. Die Webseite ist seit wenigen Tagen online und liefert erste wichtige Infos zum Großereignis in Kirchheim. Mit Fertigstellung des neuen 10 Hektar großen Ortsparks ist die Landesgartenschau als 145-tägiges Eröffnungsfest geplant – das Einheimische wie Gäste für die neue Grünfläche mitten im Ort begeistern soll. Seit Februar laufen die vorbereitenden Maßnahmen in den Sphären „Wildnis“ und „Wald“. Wie mehrfach berichtet, hat das Landschaftsarchitekturbüro SINAI für den Ortspark ein Konzept von fünf Sphären ausgearbeitet und jedem Bereich einen Namen zugeordnet: „Wasser“, „Wildnis“, „Wiese“, „Wald“ und „Garten“. Die beiden ersten Plakatmotive zur Landesgartenschau greifen die Sphäre „Wiese“ (Frau mit Pustebblume) und „Wildnis“ (Bub mit Fernglas) auf und stehen zugleich für die beiden Eingänge auf das Gelände. Wer die Landesgartenschau von Süden erreicht (S-Bahnhof Heimstetten) betritt das Gelände über den Wiesenpark. Der Haupteingang im Norden (direkte Anfahrt für Pkw und Busse von der Autobahn bzw. Bundesstraße) taucht als erstes in die „Wildnis“ ein.

Zur Sphäre „Wildnis“ wird auch die Park-Kanzel gehören, über die in den vergangenen Tagen viel geschrieben worden ist. Doch nicht alles, was einzelne Mitglieder des Gemeinderates dazu aufgegriffen haben, ist korrekt. So war bspw. nie ein anderer Standort für die Park-Kanzel im Gespräch als der, über den zunächst der Bauausschuss (in seiner Sitzung am 26.01.2021) und danach der Gemeinderat (in seiner Sonder-Sitzung am 09.02.2021) abgestimmt hat. Ein Aussichtspunkt innerhalb des neuen Ortsparks war ein expliziter Bürger-Wunsch im Rahmen der Bewerbungsphase und von Anfang an Aufgabenstellung an die Planer. Erstmals vorgestellt wurde die geplante Park-Kanzel dem Gemeinderat am 16.06.2020.

Mit Beginn der Corona-Pandemie wurde die Kanzel aufgrund der unklaren Haushaltslage der Gemeinde dann als Kosteneinsparpotenzial definiert. Damit hätte der Ortspark einen seiner attraktivsten Begegnungspunkte verloren. Darüber hinaus wäre das Boden-Management, mit seiner Maxime, die größtmögliche Menge an abgetragenen Böden direkt auf dem Gartenschau-Gelände weiter zu verwenden, anstatt sie teuer abzutransportieren, nicht mehr durchführbar gewesen. Die Mehrheit des Gemeinderates (16:9) hat sich deshalb am 9. Februar für den Bau der Park-Kanzel ausgesprochen – mit dem Zusatz, „die nicht zu realisierenden Einsparungen bzgl. der Gesamtkosten über andere Einsparpotenziale zu kompensieren“.

Die Aussichtsterrasse der Park-Kanzel, die rund um die Uhr zugänglich ist und keinen Personaleinsatz erfordert, wird 8,5 Meter über dem Gelände liegen und den Blick in Richtung Süden (Alpenkette) über den Ortspark freigeben. Das Zwischenplateau auf 5,70 Metern ist barrierefrei zu erreichen.

Weitere Fragen kamen in den vergangenen Tagen zu den Fällungen im Rahmen der vorbereitenden Maßnahmen auf. Da im Bereich des „Wildnis“ und im Wäldchen (auf Höhe des Walls) Wegeachsen, unter anderem für den künftigen Geh- und Radweg durch den Ortspark, freigeschnitten wurden, meldeten sich mehrere Bürgerinnen und Bürger bei der Gemeinde und der Kirchheim 2024 GmbH (gemeinnützige Durchführungsgesellschaft der Landesgartenschau). Insofern ist es wichtig, nochmals auf den Dreischritt hinzuweisen, wonach sämtliche Arbeiten im künftigen Ortspark ausgeführt werden.

1. Oberstes Ziel ist es, so viel natürlichen Bewuchs wie möglich stehen zu lassen.

2. Im Vorfeld von notwendigen Arbeiten auf dem künftigen Gelände der Landesgartenschau legen die Planer (Büro SINAI), die örtliche Bauleitung und die ökologische Baubegleitung fest, welche Bäume erhalten werden sollen. Diese wurden bspw. in der „Wildnis“ mit einem grünen X markiert, um die Wegeachsen so zu planen, dass diese Bäume unberührt bleiben.

3. Kurz vor Beginn der Maßnahmen findet mindestens eine weitere Begehung durch die ökologische Baubegleitung statt. Diese markiert die „artenschutzrechtlich relevanten Gehölze“ mit einem kleinen weißen Band (ca. 1 cm dick). Diesen Vorgaben entsprechend wurden Ende Januar Bäume in der „Wildnis“ und im Wäldchen markiert. Die wertvollen Biotopflächen im Bereich der „Wildnis“ und der temporären Flächen wurden im Vorfeld der Maßnahmen eingezäunt.



Ortsentwicklung Kirchheim 2030:

Ein echtes Ökologieprojekt

Die Ortsentwicklung in Kirchheim kommt voran. Neben Wohnraum, verkehrlicher Infrastruktur, Gebäuden für Bildung und Betreuung sowie dem Rathaus mit Bürgersaal schafft Kirchheim 2030 zahlreiche wertvolle Impulse für den Natur-, Arten- und Klimaschutz.

Das gesamte neue Quartier wird durch die Deutsche Gesellschaft für Nachhaltigkeit (DGNB) zertifiziert. „Ziel ist dabei, der Schutz von Umwelt und natürlichen Ressourcen, Minimierung von Lebenszykluskosten sowie Förderung innovativer Nachhaltigkeitsansätze“, erklärt Erster Bürgermeister Maximilian Böttl.

Dass Kirchheim 2030 ein echtes Ökologieprojekt ist, lässt sich mit klaren Zahlen belegen: Im Vergleich zur ursprünglichen Planung wurde der Flächenverbrauch halbiert. Vom Gesamtumfang mit 486.000 Quadratmetern sind mit 153.000 Quadratmetern 31 Prozent öffentliche Grünflächen. Hinzu kommen in allen Quartieren nutzbare Freiflächen – wie private und öffentliche Grünflächen, Spielplätze und Wegeführungen. Innerhalb des ersten Vorhabens sind das rund 60 Prozent des Baugrundstücks. Eine optimale Qualität der privaten Frei- und Grünflächen, die auch den hohen Anforderungen an Artenvielfalt gerecht wird, wird durch den Gestaltungsbeirat und die dort beteiligte renommierte Landschaftsarchitektin Barbara Weihs sichergestellt.

Als Ausgleich für den Eingriff der Baumaßnahmen werden 177.526 Quadratmeter neue Flächen als Rückzugsräume für die heimische Flora und Fauna geschaffen. Die waldrechtlichen Ausgleichsflächen (Ersatzaufforstungen) umfassen 65.200 Quadratmeter.



Rendering: bloomimages Berlin GmbH

Da Kirchheim Austragungsort der Bayerischen Landesgartenschau 2024 sein wird, kann der Ortspark jetzt in einem Zuge und aus einem Guss realisiert werden. Fördermittel und Fachbeteiligung ermöglichen ein überdurchschnittliches Niveau bei allen Baumstandorten und Pflanzflächen. Durch die Landesgartenschau werden 408 neue Bäume gepflanzt, die rund 13.700 kg CO² binden. Wenn man von einem jährlichen Wachstum von fünf Prozent ausgeht, können in den Folgejahren jeweils zusätzlich rund 685 kg CO² gebunden werden.

Auch beim Bauen werden ökologische Impulse gesetzt: Alle neuen Gebäude werden an die Geothermie angeschlossen. Dachflächen von Flachdächern sind mit einer durchwurzelbaren Mindestsubstratstärke von zehn Zentimetern extensiv zu begrünen. Nutzbare Freibereiche auf den Dachflächen sind auf mindestens 40 Prozent intensiv mit einer Mindestsubstratstärke von 30 Zentimetern zu begrünen.

Das Rathaus mit Bürgersaal wird als Plus-Energie-Gebäude geplant, das Gymnasium mit Sporthalle wird als KfW-Effizienzgebäude 70 ausgeführt. Die Dächer von Gymnasium

und Sporthalle werden für eine Photovoltaikanlage von 1.450 m² ertüchtigt. Die dadurch vermiedenen CO²-Emissionen liegen bei ca. 136.600 Kilogramm pro Jahr. Zum Vergleich: Ein Auto verbraucht auf eine Fahrtstrecke von etwa fünf bis sechs Kilometer ein Kilogramm CO². Zudem kann mit der Anlage der Strombedarf der Schule zu 40 bis 45 Prozent abgedeckt werden.

Der nachhaltigen Mobilität wird ebenfalls Vorfahrt gegeben. Drei neue Geh- und Radwegebrücken sowie die zentrale Radachse im Park und zahlreiche zusätzliche Wegeverbindungen stärken alternative Mobilitätsformen. Alle Bauabschnitte integrieren umweltfreundliche, individuelle Mobilitätskonzepte mit einer Vielzahl an Fahrradstellplätzen, E-Ladesäulen für Rad und PKW sowie öffentliche Verleihsysteme und CarSharing-Angebote.

„Auch wenn derzeit vieles noch nicht sichtbar ist, weil das Parkgelände und die Baufelder im ersten Schritt zunächst zugänglich gemacht werden müssen, die Perspektive mit großem ökologischen Nutzen ist klar“, so Bürgermeister Böttl.

Die Landesgartenschau im Web, auf Facebook und auf Instagram

Die Landesgartenschau informiert über ihre brandaktuelle Landingpage www.kirchheim2024.de. Noch befindet sich die Seite im Aufbau und wird in den kommenden Monaten mit immer mehr Informationen bestückt. Wichtige Infos (häufige Fragen und Antworten) finden Sie bereits in den FAQs, in der Fußleiste ganz unten rechts.

Sie sind Mitglied bei Facebook? Dann werfen Sie doch einen Blick auf die Seite Landesgartenschau Kirchheim 2024! Wenn Sie „Gefällt mir“ klicken und die Seite abonnieren, verpassen Sie keine News mehr zur Landesgartenschau. Hier finden Sie auch das Facebook-Live-Video zur Fragestunde zur Landesgartenschau mit Bürgermeister Maximilian Böttl, Zweitem Bürgermeister und Aufsichtsratsvorsitzendem Stephan Keck und Maximilian Heyland, einem der beiden Geschäftsführer der Kirchheim 2024 GmbH.

Oder sind Sie lieber auf Instagram unterwegs? Dann haben Sie vielleicht schon den Instagram-Kanal [@landesgartenschaukirchheim2024](https://www.instagram.com/landesgartenschaukirchheim2024) entdeckt! Auch hier finden Sie Unterhaltsames und alle wichtigen Infos zur Landesgartenschau.

Im „KiMi“ setzt die Landesgartenschau in diesem Jahr ihre Reihe zur Vorstellung der fünf Sphären fort. Nach der Präsentation der Sphäre „Wasser“ im vergangenen November (Nr. 21/2020) folgen im Laufe dieses Jahres die Sphären „Garten“, „Wildnis“, „Wald“ und „Wiese“. Sobald es die Corona-Bestimmungen zulassen, sind auch wieder gemeinsame Spaziergänge und Führungen auf dem Landesgartenschau-Gelände geplant! Alle Infos dazu werden über sämtliche oben genannte Kanäle und in der Presse rechtzeitig veröffentlicht.



Fragen, Anregungen, Ideen?

Die Landesgartenschau Kirchheim 2024 ist eine Bürger-Gartenschau: Anregungen, Wünsche und Ideen sind deshalb unbedingt erwünscht! Das Team der Landesgartenschau nimmt sich gerne Zeit, Ihre Ideen zu diskutieren und Ihre Fragen zu beantworten.

- Maximilian Heyland, Geschäftsführer Kirchheim 2024 GmbH
- Johannes Pinzel, Geschäftsführer Kirchheim 2024 GmbH
- Dr. Gerda Hausladen, Assistenz der Geschäftsführung
- Luisa Liebetrau, Assistenz der Geschäftsführung
- Armin Wandschura, Technischer Leiter
- Sophia Schreib, Presse- und Öffentlichkeitsarbeit/Marketing

Sie erreichen alle Mitarbeiterinnen und Mitarbeiter per E-Mail an: info@lgs2024.de oder telefonisch unter 089/90 909-2024.



Rückblick und aktuelle Entwicklung

Liebe Kirchheimer, liebe Kirchheimerinnen, wir alle mussten uns im letzten Jahr einer Entwicklung stellen, die wir in der Art und Weise noch nicht erlebt haben. Für uns als Seniorenzentrum eine gewaltige Herausforderung. Seit fast einem Jahr begleitet uns in der Versorgung unserer Senioren die Corona Pandemie. Der Umgang hiermit führte im Frühjahr 2020 zu besonderen Vorsichtsmaßnahmen zum Schutz unserer Senioren. Die Angehörigen unserer Pflegebewohner durften wochenlang das Haus nicht betreten, da die Sorge vor einer Ansteckung riesengroß war. Die Tagespflege war von Mitte März bis Anfang Juni geschlossen. Jede Abteilung entwickelte vom Gesundheitsministerium geforderte Hygienekonzepte über Maßnahmen, die eine Öffnung wieder ermöglichen sollten. Diese wurden dann ab Mai umgesetzt sodass eine vorsichtige Öffnung wieder möglich wurde. Im Sommer sah es so aus, als wenn der Weg in die Normalität wieder dauerhaft möglich sein würde. Ein Trugschluss, wie wir heute wissen. Für uns als Seniorenzentrum bedeutete der Anstieg der Neuinfektionen bereits im Oktober 2020 dass wir vorsorglich die Besuchszeiten von 3x tgl. auf 1 x tgl. einschränkten. Dies war leider nicht ausreichend, sodass wir seit November die Besuche auf 3 x wöchentlich von 14-16 Uhr festlegten. Zusätzlich ist seit Dezember vom Besucher ein negativer Corona Test vorzulegen um ins Haus zu gelangen. Dies wurde vor allem zur Weihnachtszeit sehr schwierig, da Ärzte und Testzentren nicht durchgehend geöffnet hatten. Vom Gesundheitsamt wurde uns seit Anfang Dezember zusätzlich die regelmäßige eigene Testung unserer Bewohner und Mitarbeiter mit Schnelltests vorgeschrieben.

Daher entschieden wir uns frühzeitig auch die Angehörigen vor einem Besuch im Haus zu testen. Diese Testungen konnten unsere Mitarbeiter zeitlich allerdings nicht leisten. Ein Aufruf der Gemeinde Kirchheim sorgte dafür, dass sich ehrenamtliche Kirchheimer Bürgerinnen fanden die uns seitdem nach ärztlicher Einweisung bei der Testung unterstützen, sowie auch bei der Dokumentation der Tests und Besucher helfen, um diese zusätzliche Leistung überhaupt möglich zu machen.

Unser herzlichster Dank an dieser Stelle für das große Engagement und die Bereitschaft aller Helferinnen, uns die Möglichkeit zu geben, unseren Bewohnern den regelmäßigen Besuch der Angehörigen problemlos zu ermöglichen. Aufgrund der konsequenten Umsetzung der Hygienekonzepte und regelmäßigen Testungen, verbunden mit einer großen Portion Glück ist es uns bisher gelungen, den stationären Pflegebereich vor einer Corona Infektion zu schützen. Im Betreuten Wohnen wurden regelmäßige Testungen von Frau Pointner in Zusammenarbeit mit dem Feldkirchener Arzt Dr. Bloch organisiert. Dadurch konnten zwischenzeitlich die vereinzelt positiven Fälle schnell erkannt und mit Gegenmaßnahmen und Quarantäne an der

Ausbreitung gehindert werden. Auch hier hat das große persönliche Engagement für eine Überschaubarkeit gesorgt und einen größeren Ausbruch verhindert. In der Tagespflege sorgte bei einer vom Gesundheitsamt durchgeführten Testung ein einzelner positiver Fall für die sofortige Schließung vor Weihnachten. Nach Ablauf der Quarantänezeit konnte die Tagespflege im Januar 21 wieder öffnen.

Die mittlerweile gestarteten Impfungen konnten wir aufgrund unserer guten Kommunikation sowohl zum Gesundheitsamt als auch zum Impfzentrum Haar sehr positiv gestalten. Am 15. Januar wurden die ersten Pflegebewohner, Mitarbeiter und auch das Betreute Wohnen durch das mobile Impf-Team geimpft. Auf unsere Initiative wurde darüber hinaus in Absprache mit dem Gesundheitsamt die Möglichkeit geschaffen, unseren Gästen der Tagespflege und auch den Teilnehmern vom Betreuten Wohnen Dahoam einen Impftermin bei uns im Hause anzubieten. Diese Impfung wurde am 27. Januar erfolgreich durchgeführt. Am Freitag, den 05. Februar erhält die erste Gruppe bereits die 2. Impfung. Dies lässt uns alle optimistisch in die Zukunft schauen. An dieser Stelle zeigt sich eben auch die sehr gute Kommunikation zwischen allen Beteiligten im Haus und den öffentlichen verantwortlichen Stellen.

Gerne möchte ich Ihnen auch einmal einige Informationen zu der überaus positiven Entwicklung unseres Hauses geben. Als Tochtergesellschaft der Gemeinde Kirchheim stehen wir immer im engen Kontakt mit unserem 1. Bürgermeister Maximilian Böttl sowie dem seit 2020 neu gewählten Aufsichtsrat, unter dem Vorsitzenden Gerd Kleiber. Das Senioren- und Pflegezentrum Collegium 2000 wurde bereits seit 1990 von einer Gruppe Kirchheimer initiiert, geplant und begleitet. Fast 10 Jahre hat es dann noch gedauert bis zur Realisierung des Projekts und dem 1. Spatenstich. Im Jahr 2002 wurde die Eröffnung gefeiert und nach der Fusion mit dem Pflegestern von 2006, konnte Collegium 2000 seit dem 01. April 2018 das Haus wieder in Eigenregie betreiben.

Ein Ziel der Übernahme war, die Gesamtentwicklung wieder zeitgemäß zu gestalten. Hierzu gehören u.a. eine gut aufgestellte personelle Besetzung mit einer fairen und machbaren Vergütung, eine neu ausgerichtete Umstellung der Dokumentationspflichten sowie der Wunsch nach einem spürbaren emphatischen Miteinander in allen Abteilungen. Dies können wir natürlich nur erreichen, wenn alle Mitarbeiter/innen sich mit unserem Unternehmen identifizieren, Wertschätzung erfahren und jeder sich gehört sowie gesehen fühlt. Mit unseren neuen verantwortlichen Führungskräften sind wir gemeinsam auf einem guten Weg dieses Ziel zu erreichen. Hierzu gehört z.B. die Erhöhung der Anzahl der Mitarbeiter in den verschiedenen Schichten.

Dies soll unseren Pflegekräften ermöglichen, sich mehr Zeit für die Versorgung des einzelnen Bewohners nehmen zu können als durch gesetzliche Mindestvorgaben refinanziert wird. Auch ist es dadurch möglich, die erforderlichen Dokumentationspflichten besser zu bewältigen. Die händische Dokumentation wurde bereits Ende 2018 auf EDV umgestellt. Durch Einrichtungsleitung Thomas Hönnl wird seit einem

halben Jahr eine weitere Umstellung des Dokumentationssystems vorgebracht. Die neuen Prüfrichtlinien orientieren sich an diesem neuen System. Hierzu sind intensive Schulungen der Mitarbeiter/innen notwendig, da sie die gesamte Pflegeplanung und Dokumentation den jeweiligen Prüfungsgremien erklären und begründen müssen. Um diese Kompetenz zu erreichen, war und ist es unsere Aufgabe, dieses Wissen zu vermitteln. Nachdem diese eigenständige Herangehensweise zurückliegend nicht gefördert wurde erleben wir nun, das Wachsen aller Mitarbeiter, die Steigerung der Arbeitsfreude durch mehr Verstehen und die so gewonnene Selbstständigkeit. Eine bisher nicht einheitlich geregelte Gehaltsstruktur wird durch intensive Gespräche zwischen AR-Vorsitzendem, Einrichtungsleitung und Geschäftsführung neu entwickelt und in der nächsten Woche dem neu gewählten Betriebsrat vorgestellt. Ein weiteres großes Projekt ist die Entwicklung der Digitalisierung im ganzen Haus, damit wir auch für die Zukunft gerüstet sind mit schnellem Internet sowie ausreichender EDV Hardware. Unsere Technik ist mittlerweile über 20 Jahre alt und die seit längerer Zeit nicht durchgeführten Investitionen mussten jetzt durch umfangreiche Nachrüstungen auf einen aktuellen Stand gebracht werden. Die geplante Terrasse für die Tagespflege konnte im Oktober 2020 endlich fertiggestellt werden. Wir freuen uns schon heute auf die Nutzung und Einweihung. Seit März 2020 mussten wir durch Corona auch die Mittagessenversorgung unserer externen Senioren einstellen.

Seit August sind wir mit „Essen auf Rädern“ sehr erfolgreich gestartet. Hier versorgen wir täglich ca. 25-30 Teilnehmer mit frischem Essen aus unserer Küche. Eine Veränderung der Essensgewohnheiten erfahren seit Januar dieses Jahres unsere Senioren im Pflegebereich. Die Erhaltung der eigenen Ressourcen steht mehr und mehr im Mittelpunkt unserer Arbeit und ein darauf abgestimmtes Konzept fördert und fordert hier die Eigeninitiative der Bewohner. Hier werden die Senioren nach ihren Fähigkeiten und Wünschen motiviert, eigenständig das Frühstücksbrot oder die Semmel herzurichten, zu belegen. Erste positive Rückmeldungen berichten über gesteigerten Appetit und zunehmender Freude an dieser Angebotserweiterung.

Ein auch von Angehörigen an uns herangetragenes Thema ist die nicht optimale Versorgung unserer Bewohner durch physiotherapeutische Maßnahmen. Hier sind wir mit einem Anbieter bereits in einem konstruktiven Gespräch und freuen uns, diese Leistung in naher Zukunft in unseren eigenen Räumlichkeiten anbieten zu können. Dieser ausführliche Bericht ermöglicht den Lesern einen kleinen Überblick bezüglich der aktuellen Lage im Pflege- und Seniorenzentrum Kirchheim. Wir sind jeden Tag dankbar, dass ein Infektionsgeschehen in unserem Haus bisher verhindert wurde. Bei allen Mitarbeitern und Angehörigen sowie unseren ehrenamtlichen Helfern die mit ihrem vorbildlichen Verhalten dazu beitragen, den Schutz unserer Senioren als oberste Priorität durchzusetzen, möchten wir uns an dieser Stelle noch einmal herzlichst bedanken. Ohne unsere vielen „helfenden Hände“ wären wir arm.

Gerti Bellmann und Tom Hönnl

Senioren Tagespflege

Herzliche Einladung zur kulinarischen Reise nach Südfrankreich, in die Tagespflege Kirchheim Entlastung für pflegende Angehörige und abends wieder daheim! Die Tagespflege Kirchheim gehört zum Collegium 2000 gGmbH. Sie bietet älteren und pflegebedürftigen Menschen tagsüber, von Montag bis Freitag, von 08.⁰⁰ Uhr bis 16.⁰⁰ Uhr Betreuung, Unterstützung und eine sinnvolle Beschäftigung in gemütlicher Atmosphäre an. Abends sind Sie wieder daheim. Zu unseren Angeboten gehören Sitzgymnastik, Gedächtnistraining, Kegeln, Kochen, Backen, Gesang, kreatives Gestalten, Karten spielen, Feste feiern, Spaziergänge, kleine Ausflüge und vieles mehr. Dadurch werden die pflegenden Angehörigen entlastet und können wieder Kraft schöpfen. Wir bieten bei Bedarf einen Fahrdienst mit unserem Kleinbus an. Die Kosten werden größtenteils von den Pflegekassen übernommen. Gerne erstellen wir für sie, ein individuelles Angebot. Wir laden Sie ganz herzlich, zu einem kostenlosen und unverbindlichen Schnuppertag, in die Tagespflege Kirchheim ein. Inklusive Frühstück, Mittagessen, Kaffee und Kuchen, sowie freundlicher, kompetenter Betreuung und Beratung. Wir freuen uns, Sie persönlich kennen zu lernen. Bitte vereinbaren Sie einen Termin mit Frau Ingrid Peter-Rimböck, Seniorentreff Tagespflege Kirchheim Collegium. Telefon 089/ 945673030

Unsere drei Feen



Hab keine Angst, in deinem Leben neue Türen zu öffnen - sieh was dahinter ist und wachse mit der Erfahrung (www.petra-silie.at), so oder so ähnlich vermag es wohl Aneta, Janine und Manuela ergangen sein. Denn auch ihre Welt wurde durch Corona mit der Schließung der Schulen auf dem Kopf gestellt. Und so geschah es, das wir sie Ende Januar bei uns im Collegium begrüßen durften. Gleich am ersten Tag warfen sie ihre Bedenken, ob sie für ein Seniorenheim geeignet sind ab und helfen uns seitdem tatkräftig im Tagesgeschehen auf den Wohnbereichen mit. Es ist schön anzusehen, wie sich jede von ihnen mit ihren Fähigkeiten und Fertigkeiten und mit so viel Freude und Engagement einbringt. Manuela kann z.B. als gelernte Arzthelferin ihr Wissen am PC anwenden und umsetzen, Janine geht völlig unerwartet ihrerseits in der Betreuung Demenzkranker Bewohner auf und Aneta engagiert sich für ein abwechslungsreiches Gedächtnistraining. Aber natürlich gibt es noch mehr Dinge wo sie

uns unterstützen, denn wie in einem normalen Haushalt bleibt es auch in einem Seniorenheim nicht aus, den ein oder anderen Schrank auszuräumen und neu zu sortieren, wer kennt das nicht?! Aber neben all diesen Tätigkeiten sind sie auch sehr kreativ, was sich in liebevollen Mobile in verschiedenen Bewohnerzimmern widerspiegelt. Bunte und lebensfrohe Mobile aus Blumen und Schirme die uns so auf diese Art und Weise nicht erreicht hätten, wenn diese drei Damen nicht durch unsere Türe gegangen wären. Hiermit möchten wir uns bei Janine, Aneta und Manuela recht herzlich bedanken und natürlich auch ein herzliches Dankeschön an die Gemeinde aussprechen, dass dieser „Austausch auf Zeit“ überhaupt erst ermöglicht werden konnte. Nun jedoch, möchten wir uns mit den Worten bei unseren Lesern: „Jeder Morgen ist eine Chance durch die Tür für einen Neubeginn, für Träume oder Ziele zu gehen und das beste dabei ist, diese öffnet sich alle 24 Stunden.“ (Esragül Schönast) verabschieden. Es grüßt das Team vom Collegium.

Betreutes Wohnen und Kreativ Werkstatt Pflege



Ein herzliches Dankeschön den Damen - Frau Anneliese Mayer und Frau Annemarie Wagner, die uns großzügig mehre Bücher der Kirchheimer Geschichte (n) für Kinder zur Verfügung gestellt haben. Für uns alle gibt es hier viel Interessantes und Wissenswertes zu entdecken. Die Freude über dieses Geschenk ist groß. Lieben Dank im Namen aller dafür. *Herzlichst Dietlinde Pointner - Betreutes Wohnen und Betreutes Wohnen dahoam und Doreen Piller - Kreativwerkstatt der Pflege.*

Betreutes Wohnen dahoam - hier wohne ich, hier leb ich!

Unser Betreutes Wohnen dahoam unterstützt Senioren dabei, in Ihrem eigenen Umfeld und Wohnraum so lange wie möglich leben zu können. Wir unterstützen Sie in allen Bereichen und vermitteln Ihnen bei Bedarf die optimale Unterstützung. Wir kooperieren mit ortsansässigen

ambulanten Diensten und helfen Ihnen gerne dabei, wen nötig, den idealen für Sie zu finden. Wir bieten Ihnen außerdem Einkaufshilfen, Fahrdienste, Besuchsdienste, Besorgungsdienste zu einem fairen Preis an. Auch ein beliebtes Angebot aus unserem Haus, unser Essen auf Rädern. Wir beliefern Sie an den Tagen die von Ihnen gewünscht sind, mit frisch zubereiteten und warmen Essen.

Wenn wir alle die Pandemie gut überstanden haben, freuen wir uns sehr Ihnen, dann auch unsere Ausflugsfahrten, Gottesdienste, Fahrdienste, Mittagstisch im Haus und in Gesellschaft, sowie viele unterschiedliche Gruppenangebote wieder anbieten zu können.

Und durch die ersten Impfkationen die bereits im Haus stattgefunden haben, sind wir sicherlich auf einem guten Weg. Das Angebot der Hausbesuche ist unter Hygieneauflagen weiterhin möglich. Gemeinsam statt einsam und mit der individuellen Unterstützung, die Sie sich wünschen, so zieht sich der rote Faden durch unser Angebot Betreutes Wohnen dahoam. Haben wir Ihr Interesse geweckt dann freuen wir uns über eine Kontaktaufnahme.

Herzlichst Dietlinde Pointner - Collegium 2000 Tel: 089 94567 3035

DEMENTZSPRECHSTUNDE



Demenz ist eine Erkrankung, die das Leben von Betroffenen, Angehörigen und dem sozialen Umfeld verändert. Die Begleitung eines Menschen mit Demenz erfordert einen hohen Einsatz und Sensibilität im Umgang. Wir lassen Sie dabei nicht allein! Die Seniorenbeauftragte der Gemeinde und die Nachbarschaftshilfe bieten eine Sprechstunde an, in der wir Sie gern zu allen Themen rund um die Erkrankung beraten und informieren. Auf Wunsch auch gern telefonisch oder bei Ihnen zu Haus. Alle Termine werden selbstverständlich unter Berücksichtigung der derzeit gültigen Schutz- und Hygieneregeln wahrgenommen. Wir bitten daher um vorherige Anmeldung.

Termine im März:

10. März von 14 - 16 Uhr in den Räumen der Nachbarschaftshilfe (Heimstettner Str. 2, 85551 Kirchheim), Frau Fromm, Tel. 089 - 9030759)

24. März von 14 - 16 Uhr im Büro der Seniorenbeauftragten (Münchner Str. 6, Raum E 04, 85551 Kirchheim), Seniorenbeauftragte Frau Morgenroth, Tel. 089 - 90909 - 5110

Familie aus Kirchheim sucht 400 – 600 m² für Einfamilienhaus Provision 2.000 €*

Baugrundstück gesucht

0151 / 1267 7890 bauen.kh@gmail.com

*zahlung nach Vertragsunterzeichnung



Informationen für unsere älteren Mitglieder und pflegende Angehörige

Zur Impfung:

Die Anmeldungen zu Impfungen gegen Covid-19 (Corona) für die älteren Bürger Jahren laufen bereits. Auch wenn Sie noch keinen Brief vom Landratsamt bekommen haben, sollten Sie sich anmelden. Für Sie zuständig ist das **Impfzentrum Haar, Wasserburger Straße 43-45, 85540 Haar, Tel. 248 806-660**. Bitte bringen Sie etwas Geduld mit, die Leitungen sind oftmals besetzt. Sie können sich ebenfalls über die **Tel.-Nr. 116117** an das Impfzentrum weiterleiten lassen.

Online können Sie Termine unter <https://impfzentren.bayern/citizen/> vereinbaren. Dafür benötigen Sie eine eigene E-Mail-Adresse. Falls Sie unter bestimmten Vorerkrankungen leiden, die das Risiko für einen schweren Verlauf der Covid-Erkrankung beinhalten, kann Ihr Hausarzt Ihnen dafür ein Attest im Sinne von § 4, Ziffer 2 der Impfverordnung ausstellen. Dieses Attest wird bei der Priorisierung berücksichtigt.

Zum Impftermin bringen Sie bitte neben Ihrem Impfpass, den Personalausweis oder einen anderen Lichtbildausweis mit, aus dem Ihr Wohnort bzw. Ihr gewöhnlicher Aufenthalt hervorgeht. Die Impfung ist kostenlos.

Wie gelangen Sie zum Impfzentrum?

Personen, die nicht selbst zum Impfzentrum kommen können, werden durch mobile Impfteams versorgt. Das betrifft Menschen mit eingeschränkter Mobilität z.B. Bewohner in den Pflegeheimen.

Personen, die nicht von den mobilen Impfteams aufgesucht werden, müssen sich eigenverantwortlich um die Fahrt zum Impfzentrum kümmern. Entstehende Fahrtkosten tragen Sie in der Regel selbst.

Personen, die grundsätzlich Unterstützung bei Fahrten zur ambulanten Behandlung erhalten, erhalten diese auch für die Anreise zum Impfzentrum. Das betrifft insbesondere Personen mit einem Pflegegrad 4 und 5 sowie Pflegebedürftige mit dem Pflegegrad 3, wenn eine dauerhafte Einschränkung der Mobilität vorliegt.

Auch Schwerbehinderte haben Anspruch, wenn Sie mindestens eins der folgenden Merkmale im Schwerbehindertenausweis haben: „aG“ für außergewöhnliche Gehbehinderung, „Bl“ für Blindheit oder „H“ für Hilflosigkeit. Es gelten dieselben Bedingungen, die auch sonst für die Krankbeförderung gelten inklusive der gesetzlichen Zuzahlung von mindestens fünf Euro je Fahrt.

Bei aufkommenden Fragen, erkundigen Sie sich bitte im Vorfeld bei Ihrer Krankenkasse.

Hilfsangebot für allein lebende Personen:

Sie leben allein und wünschen sich mehr Kontakt oder einfach jemanden, der Ihnen zuhört? Ich

freue mich auf Ihren Anruf! Würden Sie gern zu zweit spazieren gehen und sich dabei ein bisschen unterhalten? Bitte melden Sie sich, ich vereinbare gern einen Termin mit Ihnen! Sie erreichen mich unter der Tel.-Nr. 089 / 90 90 9 - 5110.

Demenz - EduKation demenz®

Die Alzheimer Gesellschaft Landkreis München e.V. in Kooperation mit der Fachstelle für pflegende Angehörige im Landkreis München, bieten für pflegende Angehörige demenzerkrankter Menschen eine Online -Schulungsreihe zum Thema „Demenz“ an. Es ist ein empfehlenswertes wissenschaftlich überprüfbares Schulungsprogramm, das von Prof. Sabine Engel speziell für Angehörige entwickelt wurde.

Bitte beachten Sie auch dazu die entsprechende Einladung auf Seite 18 in dieser Ausgabe.

Ziel des Kurses ist, Verständnis für den Menschen mit Demenz zu entwickeln und nützliche Kommunikationsstrategien und Kompetenzen im Umgang mit dem Erkrankten zu erlernen. Die Teilnehmer*innen erwerben aktuelles Wissen zum Krankheitsbild Demenz, tauschen Erfahrungen aus und stärken ihr Selbstbild in der veränderten Rolle als pflegender Angehöriger. Die Kosten werden nach §45 SGB XI von den Krankenkassen rückerstattet. Alle Teilnehmer*innen erhalten ein Zertifikat.

Anmeldung: Alzheimer Gesellschaft Landkreis München, Tel. 089 / 6605 9222 oder

Mail: denise.buss@aglm.de

Ihre Dagmar Morgenroth

NACHBARSCHAFTSHILFE



Betreuungsangebot für ältere Menschen

Sind Sie häufig alleine und möchten gerade in Zeiten des Corona Lockdowns Ansprache und Besuche? Oder benötigen Sie für Ihre Angehörigen Unterstützung, so dass Sie auch selbst anstehende Erledigungen tätigen können?

Die Nachbarschaftshilfe Kirchheim unterstützt Sie hierbei. Im Rahmen des Entlastungsbetrags von Pflegebedürftigen und für Selbstzahler bieten wir verschiedene Betreuungsangebote an. Unsere geschulten (Demenz)-HelferInnen kommen zu Ihnen oder zu Ihren Angehörigen nach Hause, lesen vor, machen Spiele, schauen Fotoalben mit Ihnen an, begleiten Sie bei gemeinsamen Spaziergängen oder zu notwendigen Erledigungen, beispielsweise zum Einkaufen, zur Grabbpflege u.v.m. Ebenso bieten wir Fahr- und Begleitdienste an. Hier begleiten Sie die HelferInnen unserer Nachbarschaftshilfe zu Arztfahrten, zu anderen therapeutischen Terminen (z.B. Logopädie) ö.Ä. und bringen Sie wieder sicher zurück.

Im Rahmen der Betreuungen bieten wir auch Aromapflege u.a. in Form von Einreibungen und Massagen mit entsprechenden duftenden Ölen an, die von vielen SeniorenInnen sehr geschätzt werden und zur Linderung mancher Leiden beitragen können. Außerdem besteht die Möglich-

keit unser Betreuungsangebot mit Musik in Anspruch zu nehmen. Hier bietet eine ausgebildete Fachkraft ein großes Repertoire mit unterschiedlichsten Musikrichtungen an. Besonders auch demenz- und schwerkranke Menschen genießen diese Betreuungsform sehr. Es können dadurch Erinnerungen wieder aktiviert werden, die für die Betroffenen ein Stück Lebensqualität bedeuten.

Haben Sie Interesse an einem unserer Angebote, wollen sich informieren bzw. Termine vereinbaren? Gerne stehen wir Ihnen unter der Tel. Nr. 089 903 07 59 oder info@nbhk.de zur Verfügung. Weitere Infos auf <http://www.nbhk.de>.

Noch ein Hinweis bzgl. des Corona-Schutzes: Alle unsere MitarbeiterInnen nehmen regelmäßig an Corona-Testungen sowie an Hygieneschulungen teil. Das Tragen von FFP2 Masken, auch während des Besuchs, ist Pflicht.

Pflegekraft gesucht



Sind Sie ausgebildete Pflegefachkraft und suchen eine berufliche Veränderung? Möchten Sie

in einem äußerst kollegialen und engagierten Team arbeiten, in dem der Patient im Mittelpunkt steht und ausreichend Zeit zur Patientenversorgung vorhanden ist? Dann sind Sie bei uns richtig.

Der ambulante Pflegedienst der Nachbarschaftshilfe Kirchheim sucht zur Verstärkung des Teams zum nächstmöglichen Zeitpunkt eine Pflegefachkraft (TZ/Minijob/Übungsleiterpauschale). Wir bieten Ihnen eine vielseitige, abwechslungsreiche und verantwortungsvolle Tätigkeit, ausreichend Zeit für eine sehr gute Patientenversorgung, hohe Mitarbeiterzufriedenheit, keine „geteilten“ Dienste, sehr gute Arbeitsatmosphäre, regelmäßige Teambesprechungen und Fortbildungsangebote. Eine Unterbringung für eigene Kinder unter 3 Jahren ist möglich. Urlaubsanspruch von 30 Tagen sowie Zulagen werden gewährt.

Wir suchen eine qualifizierte Pflegefachkraft (evtl. auch ähnliche Ausbildung, z.B. medizinische Fachangestellte), die zuverlässig und eigenverantwortlich arbeitet, einen PKW-Führerschein besitzt sowie die Bereitschaft zu gelegentlichen Spät- und Wochenenddiensten mitbringt.

Bewerbungen bitte an Geschäftsführung, Frau Stettberger, Tel. 089 903 07 59,

stettberger@nbhk.de.

Nähere Infos auf <http://www.nbhk.de>

HILFSTELEFON FÜR FRAUEN

Das Hilfetelefon „Gewalt gegen Frauen“ berät bundesweit unter der Nummer **08000 116 016** zu allen Formen von Gewalt.

Die qualifizierten Beraterinnen helfen auch online auf www.hilfetelefon.de per E-Mail, sowie im Termin- und Sofort-Chat. Mit Hilfe von Dolmetscherinnen ist eine telefonische Beratung in 17 Fremdsprachen, sowie in Deutscher Gebärdensprache und auch in „Leichter Sprache“ möglich. Die Beratung ist vertraulich und anonym. Ratsuchende müssen ihren Namen nicht nennen, die eingehende Rufnummer wird nicht angezeigt.

Auch unterstützende Bekannte und Angehörige können sich an das Hilfetelefon wenden.

MALTESER HILFSDIENST E.V.



Malteser

...weil Nähe zählt.

Malteser Demenzcafé informiert -

Café Malta schickt all unseren Gästen, Angehörigen, der Cantate Kirche und unseren lieben Ehrenamtlichen einen lieben Gruß. Nach wie vor treffen wir uns dank unserem Konzept und Hygi-

eneplan jeden Montagnachmittag. Wir genießen unsere gemeinsame Zeit.

Immer mehr unserer Gäste und Ehrenamtlichen sind geimpft und so erhoffen wir uns auch Schritt für Schritt wieder mehr Möglichkeiten.

Herzliche Grüße Dietlinde Pointner
Kontakt: Dietlinde Pointner, Malteser Hilfsdienst e.V., Telefon: 089 94567 3035,
E-Mail: Dietlinde.Pointner@malteser.org

GESPRÄCHSKREIS MÜTTER BEHINDERTER ODER CHRONISCH KRANKER KINDER

Regelmäßige Telefonkonferenzen

Aufgrund der Corona-Pandemie haben wir unsere regelmäßigen Treffen im Turmzimmer von St. Peter z. Zt. ausgesetzt. Wir treffen uns stattdessen in regelmäßigen Telefonkonferenzen oder vereinbaren sporadische Zusammenkünfte in ausgewählten großen Räumlichkeiten unter Einhaltung der Corona-Schutzmaßnahmen.

Sollten Sie Interesse an einer Kontaktaufnahme mit unserem Gesprächskreis haben, senden Sie uns eine E-Mail unter: gesprachskreismuetter-behinderterkinder@web.de

Wir melden uns dann bei Ihnen im Namen des Gesprächskreises Sylvia Dauner und Andrea Schwarz

FERIENPÄDAGOGIK



Einladung zum digitalen Infoabend der Ferienpädagogik Kirchheim

Wir laden alle Eltern und Interessierten herzlich zu unserem digitalen Infoabend am **Donnerstag, 4. März von 20 bis 21 Uhr** ein. Auf Grund der Corona-Beschränkungen ist es uns dieses Jahr leider nicht möglich einen Tag der offenen Tür zu veranstalten. Deshalb möchte das Ferienpädagogik-Team Sie über „MS Teams“ empfangen. An diesem Abend haben Sie Gelegenheit uns virtuell kennenzulernen, einen Einblick in unsere Arbeit (mit und ohne Pandemie) zu erhalten und Ihre Fragen und Wünsche an uns zu äußern. Wir freuen uns sehr über Ihre Teilnahme! (Sie können mit Ihrem Smartphone, Laptop oder PC teilnehmen) Bitte melden Sie sich bis zum 1. März per Email an ferienpaedagogik@kirchheim-heimstetten.de oder über www.kirchheim.feripro.de an. Wir schicken Ihnen dann einen Einladungslink zu.

PFARRVERBAND KIRCHHEIM-HEIMSTETTEN



Einladung zum Familiengottesdienst

Am Sonntag, 28. Februar um 11.00 Uhr in St. Peter „mit Jesus bergauf“

Kleinkindergottesdienst

Liebe Kinder, liebe Eltern, im Moment ist es leider nicht möglich, Kleinkindergottesdienste in den kirchlichen Räumen zu feiern. Daher packen wir die „**Kleinkindergottesdienste in die Tüte!**“

Diese Überraschungstüten sind gefüllt mit spannenden Geschichten, Bastel- und Malmaterial sowie weiteren Überraschungen. Jeden ersten Sonntag im Monat stellen wir für euch neue Tüten in den Kirchenraum von St. Peter, die zu den üblichen Öffnungszeiten abgeholt werden können. „**Gespräche mit Gott - wir basteln einen Gebetswürfel!**“ ist das Thema im März.

Wir wünschen euch viel Spaß beim kreativ sein!

GEWERBLICHE KLEINANZEIGEN

Jaroslav Barcikowski

Bodenverlegung - Renovierungs-/Malerarbeiten und kleine Reparaturen, 85551 Kirchheim ☎ 94466133+0163/3611817
jarekbarcikowski@arcor.de

Hand + Fuß Pflegepraxis

Fußpflege ~ Reflexzonenmassage
Maniküre ~ Nageldesign
Hausbesuche
Termine nach Vereinbarung
MARION SANDTNER
Isenweg 6 • 85551 Kirchheim
☎ 089 904 68 935 M. 0157 797 170 55

Für die überwältigende Anteilnahme, die in Wort und Schrift, durch Blumen, Kränze und Geldspenden zum Ausdruck gebracht wurde und allen, die meinem lieben Ehemann, unserem guten Vater/Schwiegervater und Opa

Rudolf Börtl

auf dem letzten Weg begleitet haben, möchten wir uns ganz herzlich bedanken.

Unser besonderer Dank gilt:

- Herrn Pfarrer Kienle, für die sehr persönliche und würdevolle Gestaltung des Trauergottesdienstes, der von Herrn Eibl und der Familie Gehrmann wunderschön musikalisch untermalt wurde.
- Herrn Dr. Heyenbrock und dem Praxisteam für die enge Begleitung in den vergangenen Monaten.
- Den Mitarbeitern des palliativen Pflegedienstes, die uns so hilfreich unterstützt haben.
- Allen Vereinen für ihre ehrenden Nachrufe sowie der Blasmusik und den Jagdhornbläsern für den feierlichen Rahmen.
- Danke für all die Zeichen des Trostes und der Verbundenheit, die uns tief berührt haben.



Heimstetten

Familie Börtl und Familie Hermann

Nachruf

In lieber Erinnerung nehmen wir Abschied von unserem Seniorchef

Rudolf Börtl

der an 7. Februar verstorben ist

Er war für uns immer ein guter Chef und ein geduldiger Lehrmeister, den wir alle sehr schätzten. Wir werden ihn nicht vergessen, und ihm ein ehrendes Andenken bewahren. Unser tiefes Mitgefühl gilt seiner Familie.

Die Mitarbeiter der Metzgerei Börtl

GOTTESDIENSTE

PFARRVERBAND KIRCHHEIM-HEIMSTETTEN

Donnerstag, 25.02.

- 17.25 St. Peter: Rosenkranz
18.00 St. Peter: Eucharistiefeier
19.30 St. Peter: Begleitandacht
für die Exerzitien im Alltag

Freitag, 26.02.

- 17.00 St. Andreas: Kreuzweg
17.30 St. Andreas:
Beichtgelegenheit (bis 18:30 Uhr)

Samstag, 27.02.

- 17.30 St. Peter: Vorabendgottesdienst / Wort-
Gottes-Feier

Sonntag, 28.02.

- 08.45 St. Stephanus: Eucharistiefeier
09.45 St. Andreas: Eucharistiefeier
11.00 St. Peter: Familiengottesdienst

Dienstag, 02.03.

- 17.30 St. Andreas: Eucharistiefeier

Mittwoch, 03.03.

- 18-19 St. Peter: Aussetzung und Anbetung des
Allerheiligsten

Donnerstag, 04.03.

- 17.25 St. Peter: Rosenkranz
18.00 St. Peter: Eucharistiefeier

Freitag, 05.03.

- 17.00 St. Andreas: Kreuzweg
17.30 St. Andreas: Beichtgelegenheit
(bis 18.30 Uhr)

19.00 CANTATE: Weltgebetstag der Frauen - „Insel Vanuatu“

Samstag, 06.03.

- 17.30 St. Andreas: Vorabendgottesdienst

CANTATE-KIRCHE, KIRCHHEIM

Donnerstag, 25.02.

- 14.30 **Treffen der Ökumenebeauftragten**
- St. Andreas

- 18.00 **Redaktionssitzung Gemeindebrief**
- ONLINE

Freitag, 26.02.

- 18.00 **Konfirmandenandacht** - Cantate-Kirche
(Pfarrerin Ute Heubeck)

Samstag, 27.02.

- 10-12 **Konfirmandentreffen** - ONLINE

Sonntag, 28.02.

- 18.00 **Meditativer Abendgottesdienst**
- Cantate-Kirche
(Pfarrerin Ute Heubeck/Team)

Dienstag, 02.03.

- 15.00 **Seniorenpassionsgottesdienst**
- Cantate-Kirche (Pfarrerin Ute Heubeck
mit Seniorenteam)

JEHOVAS ZEUGEN VERSAMMLUNG POING

Wir laden ein:

Gottesdienst via Online-Konferenz

Der Gottesdienst wird wie immer zweiteilig mit biblischem Vortrag und Besprechung eines Artikels aus der Zeitschrift der Wachturm gestaltet - aufgrund der Corona Pandemie nach wie vor Online.

Samstag, 27. Februar

- 18.00 Biblischer Vortrag zum Thema:
„Warum man der Bibel vertrauen kann“
18.35 Interaktive Besprechung des Wachturm-

Artikels: „Wie du gegen Entmutigung an kämpfen kannst“ (vgl. Psalm 55:22)

Samstag, 6. März

- 18.00 Biblischer Vortrag zum Thema:
„Jesus hat die Welt besiegt - wie und wann?“
18.35 Interaktive Besprechung des Wachturm-
Artikels: „Bewahr die Ruhe und vertrau auf Jehova“ (vgl. Jesaja 30:15)
19.10 Halbstündige Ansprache eines reisenden
Evangeliumverkündigers: „Pack sie!“

Gäste sind herzlich willkommen. Erfragen Sie den Link zum Gottesdienst über folgende E-Mail-Adresse: [versammlungpoing\(at\)gmail.com](mailto:versammlungpoing(at)gmail.com).

Radiosendung „Positionen“ im Bayerischen Rundfunk auf Bayern 2: Sonntag, 07.03. von 6.30 bis 6.45 Uhr, Thema „Pandemien und ihre Herausforderungen“ www.jw.org

CANTATE-KIRCHE, KIRCHHEIM



„20 Minuten für den Frieden!“

Seit Mittwoch, den 11. Juni versammeln sich wieder Menschen in der Cantate-Kirche und in St. Peter zum Friedensgebet. An jedem 2. Mittwoch im Monat um 11 Uhr in St. Peter und an jedem 4. Mittwoch im Monat um 19 Uhr in der Cantate-Kirche. Die nächsten Termine im neuen Jahr:
10. März 2021 11 Uhr St. Peter
24. März 2021 19 Uhr Cantate-Kirche

Lichtfenster

Aktion #lichtfenster - ein Zeichen der Solidarität für die Coronaopfer In diesen Wochen sterben in Deutschland täglich hunderte Menschen als Folge der Corona-Pandemie. Die Evangelisch-Lutherische Kirche in der Region München unterstützt deshalb die Aktion #lichtfenster, die die EKD gemeinsam mit dem Bundespräsidenten Frank-Walter Steinmeier ins Leben gerufen hat. Mit der Aktion soll ein Weg aufgezeigt werden, wie die Menschen ihre Trauer und ihr Mitgefühl ausdrücken können: Jeder, der seine Anteilnahme ausdrücken will, kann freitags bei Einbruch der Dämmerung ein Licht gut sichtbar in ein Fenster stellen.

Das Licht soll ein Zeichen der Solidarität sein: in der Trauer um die Verstorbenen, in der Sorge um diejenigen, die um ihr Leben kämpfen, Mitgefühl mit den Angehörigen der Kranken und Toten. Mehr Informationen unter <https://www.ekd.de/aktion-lichtfenster-62441.htm>.

Ökumenische Exerzitien im Alltag

Gemeinsames Angebot der Kirchheimer Pfarreien St. Andreas, Cantate, St. Peter „Halt an. Wo läufst du hin!“ so lauten die diesjährigen Exerzitien im Alltag.

Ausgehend von Texten von Angelus Silesius wollen wir mit Psalmen, Bibelstellen, Liedern, Übungen, Stille und täglicher Besinnung uns selbst, den anderen und Gott näher kommen. Wenn Sie Ihre Spiritualität vertiefen oder neu entdecken wollen, dann sind die Exerzitien im Alltag vielleicht ein Weg für Sie. Statt der sonst üblichen Gruppentreffen wird es Kurzandachten geben und zwar mittwochs, 10.03. und 24.03 jeweils um 17.30 Uhr in der Cantate-Kir-

che, Leitung: Sabine Kurth (Pfarrerin), Marlene Eichenseer und Karin Siebald.

Oder donnerstags am 25.02, 11.03. und 25.3 jeweils um 19.30 Uhr. in St. Peter Heimstetten, Leitung: Brigitte Engstler (Gemeindereferentin) und Sr. Michaela Maria Holzner. Die Anmeldung ist ab sofort in Cantate (pfarramt.kirchheim@elkb.de) und St. Peter (st-peter.heimstetten@ebmuc.de) möglich.

Meditativer Abendgottesdienst Spielraum - 7 Wochen ohne Blockaden

Herzliche Einladung zum Meditativen Abendgottesdienst am Sonntag, 28.02. um 18.00 Uhr in der Cantate-Kirche mit Pfarrerin Ute Heubeck und Team. Musik „VierKlang“: Stefanie Dittmer, Susanne Eckert, Annemarie Rein, Kathi Ruf.

Noch ein wichtiger Hinweis: An diesen Sonntagen wird es keinen Hauptgottesdienst um 10.30 Uhr geben. Wir bieten daher Fahrgelegenheiten an zu den Hauptgottesdiensten unserer Nachbargemeinde in Feldkirchen, bzw. Aschheim. Bitte melden Sie sich bei Bedarf im Pfarramt! Das Angebot der OFFENEN KIRCHE besteht außerdem an diesen Sonntagen bereits ab 10.30 Uhr.

Bitte beachten Sie: auch bei uns in der Cantate-Kirche, in Gemeindezentrum und Kirche, ist ab sofort das Tragen von FFP 2 Masken Pflicht.

Danke für Ihr Verständnis!

Minikirche in der Cantate-Kirche (oder online)

Am Sonntag, 21. März um 11.45 Uhr wollen wir wieder alle Familien mit Kindern zwischen 0 und 6 Jahren zur Minikirche in die Cantate-Kirche einladen. Das Team entscheidet noch, ob das möglich ist - ansonsten wird es wieder online gestellt. Thema: „Der Chamäleonvogel“ Fridolin lernt einen außergewöhnlichen Vogel

gutenund dessen Geschichte kennen.

Senioren Passionsgottesdienst

Liebe Senioren, gerne würden wir Sie zu einem gemütlichen Nachmittag einladen. Noch ist es nicht möglich. Aber feiern Sie mit uns einen Passionsgottesdienst am 02.03.21 um 15.00 Uhr. Wir laden Sie dazu ganz herzlich ein. Über ein Wiedersehen würden wir uns sehr freuen. Bitte melden Sie sich an bei Pöhlmanns Tel. 9031169 oder im Pfarramt Tel. 9038133
Ihr Seniorenteam von Cantate.

Weltgebetstag

Frauen aller Konfessionen laden ein zum **Weltgebetstag am Freitag, 5. März 2021 um 19 Uhr** in der Cantate-Kirche in Kirchheim
„Worauf bauen wir?“

Seit über 100 Jahren macht sich die Weltgebets-tagsbewegung stark für die Rechte von Frauen und Mädchen in Kirche und Gesellschaft. In diesem Jahr kommt die Liturgie des Weltgebets-tages aus dem pazifischen Inselstaat Vanuatu, der wie kein anderes Land vom Klimawandel betroffen ist.

Unter dem Motto „Worauf bauen wir?“ geht es dieses Jahr besonders um die Frage, woran wir uns orientieren. Denn ein gutes Fundament ist wichtig für unser Handeln.

Wir laden herzlich zu diesem Gottesdienst ein!

Atelier Gina - Ihr Schneideratelier im **rez.de**

Seit 9 Jahren im Räter Einkaufs Zentrum Heimstetten/Kirchheim

Atelier Gina - Maß- und Änderungsschneiderei

Der Inhaberin Regina Furtner ist es ein besonderes Anliegen, sich bei allen Kundinnen und Kunden für ihre Treue zu bedanken. Seit 24 Jahren arbeitet sie selbständig und kann auf mehr als 37 Jahre Berufserfahrung zurückblicken. Man spürt die Leidenschaft für ihren Beruf, fast möchte man es als Berufung bezeichnen. Ganz gleich ob sie von Änderungen, Reparaturen, Umgestaltung oder Maßanfertigung spricht, ganz gleich mit welchem Material sie arbeitet – alles ist bei ihr in besten Händen.

Sie kennt sich aus mit Lederverarbeitung, Kürschnerei, Wohntextilien wie zum Beispiel Husen, Kissen, Vorhängen – alles in höchster Qualität zu einem fairen Preis. Ihr Qualitätsanspruch an die eigene Arbeit ist einer der Garantien für ein hohes Maß an Kundenzufriedenheit. Nicht nur weibliche Kunden, auch viele männliche Kunden

wissen ihre Änderungen und Reparaturen zu schätzen.

Mit der entsprechend technischen Ausstattung wird jedes Problem gelöst:

- Die Kleidungsstücke vom letzten Sommer passen nicht mehr?
- Die bestellten Sachen müssen etwas angepasst werden?
- Ihr Hochzeits- oder Abendkleid sitzt nicht perfekt?
- Hosen kürzen, Sakkos ändern, Reißverschluss austauschen, enger, weiter?

Alles ist möglich, lassen Sie sich kompetent beraten. Auch für eine Farb- und Stil-Beratung steht Ihnen Regina Furtner gerne zur Seite. Lust auf ein neues Abendkleid oder ein schickes Brautkleid? Auch das finden Sie im Atelier Gina und wie jedes Jahr ab Frühjahr ausgewählte Bademoden für Damen und Herren. Ihre langjährigen Stammkunden sind die beste Referenz.



Änderungen erledigt Inhaberin Regina Furtner prompt und mit sorgfältigster Qualität.
Foto: HALLO-VERLAG



Vereinbaren Sie einen Termin mit Regina Furtner. Sie kann vieles ändern! Geben Sie Ihre Bekleidung nur in die sorgfältigsten Hände. Unter der Telefonnummer 0177/ 5 04 19 67 ist sie auch während des Lockdowns in Notfällen erreichbar.

Ihre Gina mit Team



Seit über 9 Jahren ist Regina Furtner im Räter Einkaufs Zentrum für Ihre Kunden da.
Foto: HALLO-VERLAG

Atelier Gina

Ihr Schneideratelier im REZ

Glockenblumenstr. 5
85551 Heimstetten
Telefon: 0 89/95 72 39 65

Öffnungszeiten: Mo., Mi., Fr. 09:30–16:00 Uhr
Di., Do. 13:00–19:00 Uhr
Sa. 09:30–13:00 Uhr

Außerhalb der Öffnungszeiten Termine nach Vereinbarung.



Mass & Änderungen

Alle Textilien
Sportbekleidung
Braut & Abendmoden
Leder ~ Pelz ~ Trachten
Farb & Stilberatung

Boutique

Wohntextilien
Wand Kunst & Accessoires

POLITIK

SPD ORTSVEREIN KIRCHHEIM-HEIMSTETTEN



Corona-Wirtschaftshilfen - wie, wann und an wen wird ausgezahlt?

Eine Informationsveranstaltung mit **Falko Mohrs** Bundestagsabgeordneter und Mitglied des Wirtschaftsausschusses und **Bela Bach** Bundestagsabgeordnete.

Das Thema Corona-Wirtschaftshilfen ist weiterhin top aktuell. Viele warten noch die Auszahlungen. Wir haben diese Veranstaltung organisiert um Ihnen die Möglichkeit zu geben sich unmittelbar bei unseren Bundestagsabgeordneten zu informieren und Fragen zu stellen.

Wir laden Sie herzlich zu dieser Online-Veranstaltung am

Mittwoch, 3.3.21, 19.30 Uhr ein.

Hier der Link zur Online-Veranstaltung:

<https://deref-gmx.net/mail/client/jOmM1u8hWAw/derefferrer?redirectUrl=https%3A%2F%2Fzoom.us%2Fj%2F92217695761%3Fpwd%3DbkcvSFpOWIIQMEV5b0kxNzhPeFRiZz09>

Wenn Sie sich bei rolf.l.siegel@gmx.de melden, senden wir Ihnen den Link gerne zu.

Haben Sie Fragen zu dieser Veranstaltung, suchen Sie eine Anleitung wie Sie mit Handy, Laptop oder PC teilnehmen können?

Bitte melden Sie sich bei rolf.l.siegel@gmx.de.

Darüber hinaus möchten wir Sie informieren, dass wir für **Mittwoch, 31.3.21** eine Veranstaltung mit **Kevin Kühnert** organisieren. Halten Sie sich den Termin frei!

Weitere Information zu unserer Arbeit finden Sie immer aktuell unter www.spd-kirchheim-heimstetten.de

B90/DIE GRÜNEN ORTSVERBAND



<https://stoeraktion.de> ist der Podcast des Kirchheimer Ortsverbandes von B90/Die Grünen. Wir erkennen im Ort vielfach die Absicht, es Freunden auf Kosten der Gemeinde gut zu tun. Wir wollen nicht tatenlos zusehen, wie dabei ganz zwangsläufig das Vertrauen in die Lokalpolitik den Bach runtergeht. Wir nehmen uns die Freiheit, alles zu sagen, damit andere nicht die Freiheit haben, alles zu tun.

Wir freuen uns, wenn Sie auf den Podcastseiten vorbeischaun. Mehr oder weniger regelmäßig kommen Episoden hinzu.

Am Sonntag, den 07. März können Sie ab 15 Uhr an einer Online- bzw. Telefonkonferenz teilnehmen, um Feedback zu geben, Fragen zu stellen oder Themenwünsche zu äußern. Nach Ihrer Anmeldung an mail@gruene-ov.de erhalten Sie die Zugangsdaten.

GENERATION ZUKUNFT / JUNGE UNION



Deine Fragen unsere Antworten

Ab April wird das Kirchheimer Einheimischenmodell evaluiert und angepasst.

- Wie sehen die Kriterien heute aus?
- Was bedeutet das für Dich?
- Bekommst Du eine Wohnung?
- Wie können wir das Modell verbessern?

Deine Fragen, unsere Antworten!

Donnerstag, 4. März um **19.30 Uhr** auf Zoom.

Meeting-ID: 939 9441 5391 - Kenncode: 202021

ALZHEIMER GESELLSCHAFT



Alzheimer Gesellschaft
Landkreis München e.V.

Selbsthilfe Netzwerk Demenz

Online-Schulung

Die Fachstelle für pflegende Angehörige LK München und die Alzheimergesellschaft LK München bieten eine Online-Schulung zum Thema „Demenz“ an. Das Angebot gilt für An- und Zugehörige aus dem Landkreis München. Die Kursgebühr beträgt 100 Euro und wird von den Kassen rückerstattet. Termin zur Technikprobe: 23.04.2021, 1 Stunde, Termine Schulung: 30.04., 07.05., 14.05., 21.05., 04.06., 11.06., 18.06., 25.06., 02.07., 09.07.21 Zeit: Freitag, 10.00 - 12.00 Uhr

EduKation demenz® ist ein wissenschaftlich überprüftes Schulungsprogramm, welches von Prof. Dr. Engel speziell für Angehörige von Menschen mit Demenz entwickelt wurde. Es vermittelt Wissen zur Erkrankung, es hilft ein größeres Verständnis für die Person mit Demenz zu entwickeln und unterstützt Sie darin Ihre neue Rolle als Betreuungsperson anzunehmen. In der Gruppe mit anderen Angehörigen erleben Sie Entlastung und können Erfahrungen austauschen. Das Seminar wird geleitet von zwei zertifizierten Kursleiterinnen und findet in 10 aufeinander aufbauenden Sitzungen von jeweils 2 Stunden online über ZOOM statt.

Anmeldung bis 12. April unter Alzheimergesellschaft Landkreis München Tel. 089 / 6605 9222 oder E-Mail: denise.buss@aglm.de



KIRCHHEIM TV
LOKAL. NAH.

Nachrichten aus Politik, Wirtschaft, Sport und Kultur
www.kirchheim-heimstetten.de



WEICHELGARTNER

KAUFLEUTE, ERFAHRUNG & MARKTKENNTNIS

Wir bewerten & verkaufen Ihre Immobilie zuverlässig.
Häuser, Altbauten, Wohnungen, Grundstücke, usw.
www.weichselgartner-immo.de - T (089) 918071



Ihr Handwerker vor Ort!

Wand- und Raumgestaltung
Ideen für Badezimmer
kreative Oberflächentechnik und viel mehr

**kostenlose Besichtigung
und Beratung**

K A B Gestaltungstechniken und Renovierung UG
85551 Kirchheim

Adam Biela - Tel. 015221920117 - adambielakab@gmail.com

Sany's DPK
Deine perfekte Daunendecke und Kissen

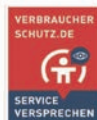
Finden Sie Ihre perfekte Daunendecke
Jetzt Beratungstermin vereinbaren!

deine-perfekte-daunendecke-kissen.de

Manfred Kainz – Ihr Sicherheits- und Schlüsseldienst

Seit 2005 in Kirchheim

empfohlen von **Radio Gong 96,3**



Reparatur / Einbau von Türschlössern,
Schließzylindern, Einbruchschutz usw.
Beratungen kostenlos!



Ausgesperrt? – Wir helfen auch Sa/So!

Tel.: 95002658 od. 0179-2206841

kainz.sicherheit@t-online.de



Bergtourenwoche in den Allgäuer Alpen

Termin: **Sonntag, 04. bis Sonntag, 11.07.21**

Voraussetzungen: Trittsicherheit und Schwindelfreiheit; **Ausrüstung:** Normale Bergausrüstung mit ausreichenden Getränken und einer Brotzeit; **Teilnehmer:** nur KSC-Mitglieder

Übernachtung: Panorama Hotel Kaserer in Fischen; **Anfahrt:** mit KSC-Bussen, sofern wegen Pandemie möglich. Ansonsten mit privaten PKW's

Mögliche Touren in Bayern und Vorarlberg:

Unterer Gaisalpsee, Fellhorn 2038 m, Walmdinger Horn 1990 m, Kanzelwand 2058 m, Gestruben 1150 m, u. a.; **Highlights:** alle Höhenwege und Touren mit Seilbahnunterstützung

Gesamtgehzeiten: ca. 4 bis 5,5 Std.

Anmeldung: ab sofort, spätestens 05.03.21

Anmeldegebühr: 50,00 €, wird später zurück erstattet; **Ansprechpartner:** Christian Eichhorn, Tel. 9037 954 oder chr.eichhorn1@web.de - Mobil: 0157/88329133

SV HEIMSTETTEN



Sportangebote nur Online - Pizza und Burger To Go vom Kelten

Aus bekannten Gründen können wir mit Ausnahme von Online-Kursen zur Zeit leider kein Sportangebot bieten. Dieser Zustand wird vermutlich noch einige Zeit andauern. Bis dahin sind alle Hallen und unser Sportgelände in Heimstetten geschlossen. Unsere Sportgaststätte Zum Kelten ist zwar für Besucher ebenfalls geschlossen, bietet dafür aber laufend Speisen To Go an. Mo-Mi und Fr-So Von 17.00 bis 21.00 können Sie telefonisch oder per Online-Shop Pizza, Burger und noch viele andere leckere Sachen bestellen. Achten Sie auf die aktuellen Speisekarten in den sozialen Medien und auf der Webseite www.zum-kelten.de. Wer seine Pizza zu Fuß oder mit dem Fahrrad abholt, hat schließlich auch was für die Fitness getan. *Der Vorstand.*

Digitale Mitgliedsausweise für 2021

Der SV-Heimstetten stellt seit 2020 digitale Mitgliedsausweise aus, die immer nur für ein Jahr gelten. Dazu benötigen wir korrekte Email-Adressen von allen Mitgliedern. Sollten Sie bisher noch keinen Ausweis für 2021 per Email zugestellt bekommen haben, liegt das vermutlich an einer fehlenden oder falschen Email-Adresse. Das wäre jetzt eine gute Gelegenheit Ihre Mitgliedsdaten zu aktualisieren und uns per Email über mitglieder@sv-heimstetten.de oder per Online-Formular über <https://sv-heimstetten.de/service/mitglieder> zu informieren.

Mit dem digitalen Ausweis können Sie bei einer Reihe Kirchheimer Geschäfte vergünstigt einkaufen und wir können Sie mit einer aktuellen Email-Adresse mit aktuellen Neuigkeiten vom SV-Heimstetten versorgen.

AUSSTELLUNG



Von der inneren Ruhe zum prallen Leben

Vom **26. Februar bis 28. Mai 2021** stellt die Kunsttherapeutin Ulrike Wirth in der Zahnarztpraxis Simon & Birlbauer in Heimstetten aus. Besichtigt werden kann die Ausstellung zu den Öffnungszeiten der Praxis: Mo-Fr von 8 bis 17 Uhr.

Die Ausstellung hat zwei Schwerpunkte, bestehend aus einer Bildserie und einer Skulpturenreihe. Während die Bilder meditative Inhalte zur Überwindung von Krisen jeglicher Art behandeln, drücken die Skulpturen pure Lebensfreude aus.

Ulrike Wirth stellt damit in ihrer alten Heimat aus. Ihr Atelier hat sie mittlerweile in Poing. Die vollständige Vita, sowie die Bildbedeutungen liegen an der Rezeption aus. Bitte beachten Sie die Corona-Bedingungen.

KUNSTRAUM KIRCHHEIM



Der KunstRaum Kirchheim schaut nach vorn, kreativ statt negativ!

Neue Kurstermine

Intuitives Malen: Samstag, 13. März

Braukunst live: Samstag, 20. März

Kreative Schreibwerkstatt: Samstag, 27. März

Handlettering: Freitag, 9. und 16. April

Schweißen bis die Funken fliegen: Donnerstag, 15. April

Mahlzeit: Donnerstag, 22. April

Alle Infos und Buchung unter www.kunstraum-kirchheim.de

PRIVATE KLEINANZEIGEN

Lagerhalle befahrbar in Kirchheim, 4m x 10m, Höhe 5 bis 6,50m, Einfahrtshöhe 4,30m mit einer Einfahrtsbreite von 3,60m, für 1 Jahr vom 01.04.2021 bis 31.03.2022, ev. auch eher. Mit Licht und Stromanschluß 220V + 400V. 200€/Monat. Anfragen unter ☎ 0171-4062685

Verkaufe Marktex Eßtisch Pinie honigfarben lasiert mit Durchmesser 130 cm und 4 passende Stühle. Sehr guter Zustand, Rechnung vorhanden (2700 Euro NP), VP 900 Euro ☎ 089/9038307

Stellplatz in Kirchheim, Tiefgarage Münchner Str. gegenüber Rathaus, günstig zu verkaufen. Tel ☎ 089 9037954

Konzertgitarre mit wunderschönen Binding toller Klang, keine Spielspuren. Modell: Guild GAD - C3NA. VB 550 € ☎ 0170 8011240

GESUCHT

Junge Familie aus Kirchheim (31/27/2/3M) sucht finanzierbares Häuschen mit Garten. Bieten gerne Unterstützung im Haushalt und Alltag für preiswerteren Kaufpreis oder Miete. Kleine Handwerksleistungen könnten wir ebenso übernehmen ☎ 0170/3085794

Kleine, junge Familie aus Kirchheim sucht Haus (RH, DHH) od. Grundstück in Kirchheim od. Heimstetten von privat zu kaufen ☎ 089/9035473

Wir, eine Ortsansässige Familie mit 3 Kindern, suchen in Kirchheim und Umgebung eine neue Bleibe zu mieten ab 180qm ☎ 0170/5473733

Ich, fröhliche, (fast) immer gutgelaunte Zweijährige würde sehr gerne näher bei Oma und Opa wohnen. Deshalb sucht meine Mama eine 3-4 Zimmerwohnung zum Kauf in Feldkirchen oder Kirchheim/Heimstetten. Wünsche: Balkon/Terrasse, min. 72 qm, Bad mit Badewanne. VB € 550.000,00 ☎ 01577-3110982

Wir, eine junge 3 köpfige Familie aus Kirchheim, suchen zum nächstmöglichen Zeitpunkt ein Haus in Kirchheim oder Heimstetten zum Kauf. Wir freuen uns auf Ihre Rückmeldung. ☎ 0151/44143298

Suche eine Möglichkeit Gegenstände aus einer Haushaltsauflösung unterzustellen. Benötige ca 10-15 qm. Gerne auch eine Ecke in einer Scheune oder Lager. Alternativ auch Garage. Zahle im Voraus ☎ 0172/8961874

ZU VERSCHENKEN

Rote Couch/Schlafsofa 190Lx88Tx77H, ausgeklappt 141x190, mit Stauraum, kostenlos abzuholen ☎ 089 / 9030302

3 in 1 Tintenstrahldrucker für Bastler; Scan o.k., Druck mal so, mal so. Alle Tintenpatronen sind fast voll ☎ 015772391953

Diaprojektor Super Orlux 1962, Super 8 Filmkamera Revue S 6, Magnetophon 401 Telefunkon mit Mikrofon, Halogenleuchte 3000. ☎ 089/903 3354

Aktuelle Baumaßnahmen für Kirchheim 2030



Neue/aktualisierte Maßnahme